



บริษัท ปตท. จำกัด (มหาชน)

รายงานผลการปฏิบัติตามมาตรการป้องกันและแก้ไขผลกระทบสิ่งแวดล้อม
และมาตรการติดตามตรวจสอบผลกระทบสิ่งแวดล้อม (ระยะก่อสร้าง)
โครงการภายในพื้นที่โรงแยกก๊าซธรรมชาติระยอง
(ภายหลังการเปลี่ยนแปลงรายละเอียดโครงการในรายงานการประเมินผลกระทบสิ่งแวดล้อม
โครงการภายในพื้นที่โรงแยกก๊าซธรรมชาติระยอง (ครั้งที่ 5-7))

บทที่ 2

ผลการปฏิบัติตามมาตรการป้องกันและแก้ไขผลกระทบสิ่งแวดล้อม
(ระยะก่อสร้าง)

จัดเตรียมโดย



บริษัท เอ็นทิก จำกัด

บทที่ 2

ผลการปฏิบัติตามมาตรการป้องกันและแก้ไขผลกระทบสิ่งแวดล้อม (ระยะก่อสร้าง)

2.1 การตรวจประเมินการปฏิบัติตามมาตรการป้องกันและแก้ไขผลกระทบสิ่งแวดล้อม

บริษัท ปตท. จำกัด (มหาชน) (ปตท.) ได้ดำเนินโครงการภายในพื้นที่โรงแยกก๊าซธรรมชาติระยอง (ภายหลังการเปลี่ยนแปลงรายละเอียดโครงการในรายงานการประเมินผลกระทบสิ่งแวดล้อม โครงการภายในพื้นที่โรงแยกก๊าซธรรมชาติระยอง (ครั้งที่ 5-7)) ภายใต้มาตรการฯ ที่กำหนดไว้ในรายงานการเปลี่ยนแปลงรายละเอียดโครงการในรายงานการประเมินผลกระทบสิ่งแวดล้อมของโครงการที่ผ่านความเห็นชอบจากคณะกรรมการผู้ชำนาญการพิจารณารายงานการประเมินผลกระทบสิ่งแวดล้อม โครงการอุตสาหกรรมปิโตรเลียม ปิโตรเคมี และเคมี ต่อรายงานการเปลี่ยนแปลงรายละเอียดโครงการในรายงานการประเมินผลกระทบสิ่งแวดล้อม ในการประชุม ครั้งที่ 7/2565 เมื่อวันที่ 28 กุมภาพันธ์ พ.ศ. 2565 ตามหนังสือเลขที่ ทส 1010.8/4286 ลงวันที่ 9 มีนาคม 2565 รายงานการเปลี่ยนแปลงรายละเอียดโครงการในรายงานการประเมินผลกระทบสิ่งแวดล้อม (ครั้งที่ 6) ในการประชุม ครั้งที่ 1/2566 เมื่อวันที่ 9 มกราคม พ.ศ. 2566 ดังหนังสือที่ ทส 1009.8/2254 ลงวันที่ 1 กุมภาพันธ์ พ.ศ. 2566 รายงานการเปลี่ยนแปลงรายละเอียดโครงการในรายงานการประเมินผลกระทบสิ่งแวดล้อม (ครั้งที่ 7) ในการประชุม ครั้งที่ 15/2566 เมื่อวันที่ 13 พฤศจิกายน พ.ศ. 2566 ดังหนังสือที่ ทส 1009.8/23754 ลงวันที่ 4 ธันวาคม พ.ศ. 2566 และรายงานการเปลี่ยนแปลงรายละเอียดโครงการในรายงานการประเมินผลกระทบสิ่งแวดล้อม โครงการภายในพื้นที่โรงแยกก๊าซธรรมชาติระยอง (ครั้งที่ 8) ในการประชุมครั้งที่ 16/2567 เมื่อวันที่ 18 กรกฎาคม พ.ศ. 2567 ดังหนังสือที่ ทส 1009.8/14754 ลงวันที่ 14 สิงหาคม พ.ศ. 2567 (ยังไม่มีงานก่อสร้างในรายงานฉบับนี้) (ภาคผนวก 1-1) โดยรายงานผลการปฏิบัติตามมาตรการป้องกันและแก้ไขผลกระทบสิ่งแวดล้อม ในระยะก่อสร้างระหว่างเดือนกรกฎาคมถึงเดือนธันวาคม พ.ศ. 2568

ทั้งนี้ ข้อมูลที่ใช้ประกอบการตรวจประเมินได้จากการสำรวจโดยตรงในภาคสนามของบริษัท เอ็นทิก จำกัด ซึ่งเป็นบุคคลที่ 3 (Third Party) ปฏิบัติงานเป็นประจำทุกเดือน ตลอดทั้งการดำเนินงานรวบรวมข้อมูล เอกสาร ข้อกำหนด และบันทึกต่างๆ ที่เกี่ยวข้องกับการดำเนินงานของโครงการจาก บริษัท ทีทีซีแอล จำกัด (มหาชน) และบริษัท ไชน่า ปิโตรเลียม ไปป์ไลน์ บุโร (ประเทศไทย) จำกัด ซึ่งเป็นผู้รับเหมาก่อสร้างหลักของโครงการภายใต้การกำกับควบคุมดูแลโดย ปตท.

2.2 ผลการตรวจประเมินการปฏิบัติตามมาตรการป้องกันและแก้ไขผลกระทบสิ่งแวดล้อม

กิจกรรมของโครงการในระหว่างเดือนกรกฎาคมถึงเดือนธันวาคม พ.ศ. 2568 ประกอบด้วยกิจกรรมการติดตั้งหน่วยกำจัดกลิ่นแบบอาร์ทีโอ (Regenerative Thermal Oxidizer; RTO) และ SO₂ Scrubber กิจกรรมการติดตั้ง Regeneration Gas Compressor เพิ่มเติม จำนวน 2 ชุด กิจกรรมการติดตั้ง ระบบทำความเย็น (Refrigeration Systems) และกิจกรรมการติดตั้งหน่วยบำบัดน้ำทิ้งด้วยโอโซน (Advanced Oxidation Process; AOPs) เพิ่มขึ้น 1 หน่วย จากการตรวจสอบของบุคคลที่ 3 (Third Party) พบว่า โครงการได้ปฏิบัติตามมาตรการป้องกันและแก้ไขผลกระทบสิ่งแวดล้อมตามที่กำหนดไว้ในรายงานการเปลี่ยนแปลงรายละเอียดโครงการในรายงานการประเมินผลกระทบสิ่งแวดล้อมของโครงการภายในพื้นที่โรงแยกก๊าซธรรมชาติระยอง (ครั้งที่ 5-7) อย่างเคร่งครัดและครบถ้วน โดยรายละเอียดผลการตรวจประเมินการปฏิบัติตามมาตรการแสดงดังตารางที่ 2-1

ตารางที่ 2-1 ผลการปฏิบัติตามมาตรการป้องกันและแก้ไขผลกระทบสิ่งแวดล้อม (ระยะก่อสร้าง)

มาตรการป้องกันและแก้ไขผลกระทบสิ่งแวดล้อม	ผลการปฏิบัติตามมาตรการฯ	ปัญหา/อุปสรรค และการแก้ไข	เอกสารอ้างอิง
1. มาตรการทั่วไป			
1) ปฏิบัติตามมาตรการป้องกันและแก้ไขผลกระทบสิ่งแวดล้อม และมาตรการติดตามตรวจสอบผลกระทบสิ่งแวดล้อม ที่เสนอมาในรายงานการประเมินผลกระทบสิ่งแวดล้อม โครงการภายในพื้นที่โรงแยกก๊าซธรรมชาติระยอง (ครั้งที่ 5-7) ของบริษัท ปตท. จำกัด (มหาชน) ตั้งอยู่ที่ตำบลมาตาพุด อำเภอเมืองระยอง จังหวัดระยอง ซึ่งจัดทำโดยบริษัท เอ็นไว เวิร์ค จำกัด อย่างเคร่งครัด	โครงการได้ปฏิบัติตามมาตรการป้องกันและแก้ไขผลกระทบสิ่งแวดล้อม และมาตรการติดตามตรวจสอบผลกระทบสิ่งแวดล้อมที่เสนอมาในรายงานการประเมินผลกระทบสิ่งแวดล้อมโครงการภายในพื้นที่โรงแยกก๊าซธรรมชาติระยอง (ครั้งที่ 5-7) ของบริษัท ปตท. จำกัด (มหาชน) ตั้งอยู่ที่ตำบลมาตาพุด อำเภอเมืองระยอง จังหวัดระยอง ซึ่งจัดทำโดยบริษัท เอ็นไว เวิร์ค จำกัด อย่างเคร่งครัด	-	ภาคผนวก 1-2
2) เมื่อผลการติดตามตรวจสอบได้แสดงให้เห็นถึงปัญหาสิ่งแวดล้อม บริษัท ปตท. จำกัด (มหาชน) ต้องดำเนินการปรับปรุงแก้ไขปัญหานั้นโดยเร็ว และต้องปฏิบัติตามมาตรการป้องกันและแก้ไขผลกระทบสิ่งแวดล้อม และมาตรการติดตามตรวจสอบผลกระทบสิ่งแวดล้อมโดยเคร่งครัดเพื่อประโยชน์ในการพิจารณาความเหมาะสมของการกำหนดระยะเวลาการติดตามตรวจสอบต่อไป	จากการติดตามตรวจสอบผลกระทบสิ่งแวดล้อมของโครงการ พบว่า คุณภาพสิ่งแวดล้อมอยู่ในเกณฑ์มาตรฐานทั้งหมด และไม่มีแนวโน้มปัญหาสิ่งแวดล้อม อย่างไรก็ตาม หากผลการติดตามตรวจสอบได้แสดงให้เห็นถึงปัญหาสิ่งแวดล้อม บริษัท ปตท. จำกัด (มหาชน) จะดำเนินการปรับปรุงแก้ไขปัญหานั้นโดยเร็ว และปฏิบัติตามมาตรการป้องกันและแก้ไขผลกระทบสิ่งแวดล้อมและมาตรการติดตามตรวจสอบผลกระทบสิ่งแวดล้อมโดยเคร่งครัดเพื่อประโยชน์ในการพิจารณาความเหมาะสมของการกำหนดระยะเวลาการติดตามตรวจสอบต่อไป	-	-
3) หากเกิดเหตุการณ์ใดๆ ก็ตามที่อาจก่อให้เกิดผลกระทบต่อคุณภาพสิ่งแวดล้อมบริษัท ปตท. จำกัด (มหาชน) ต้องแจ้งให้สำนักงานทรัพยากรธรรมชาติและสิ่งแวดล้อมจังหวัดระยอง กรมโรงงานอุตสาหกรรม และสำนักงานนโยบายและแผนทรัพยากรธรรมชาติและสิ่งแวดล้อมทราบโดยเร็วเพื่อสำนักงานฯ จะได้ให้ความร่วมมือในการแก้ไขปัญหาดังกล่าว	ช่วงระยะเวลาที่ผ่านมา ไม่พบผลกระทบต่อคุณภาพสิ่งแวดล้อมอย่างมีนัยสำคัญแต่อย่างใด อย่างไรก็ตาม หากพบปัญหา ปตท. จะแจ้งให้สำนักงานทรัพยากรธรรมชาติและสิ่งแวดล้อมจังหวัดระยอง กรมโรงงานอุตสาหกรรมและสำนักงานนโยบายและแผนทรัพยากรธรรมชาติและสิ่งแวดล้อมทราบโดยเร็ว เพื่อสำนักงานฯ จะได้ให้ความร่วมมือในการแก้ไขปัญหาดังกล่าว	-	-
4) บริษัท ปตท. จำกัด (มหาชน) ต้องเสนอรายงานผลการปฏิบัติตามมาตรการป้องกันและแก้ไขผลกระทบสิ่งแวดล้อม และมาตรการติดตามตรวจสอบผลกระทบสิ่งแวดล้อม โดยสรุปให้หน่วยงานของรัฐ ซึ่งมีอำนาจอนุญาตตามกฎหมาย สำนักงานทรัพยากรธรรมชาติและสิ่งแวดล้อมจังหวัดระยอง และสำนักงานนโยบายและแผนทรัพยากรธรรมชาติและสิ่งแวดล้อม ทุก 6 เดือน ทั้งนี้ การจัดทำและขั้นตอนการเสนอรายงานผลการปฏิบัติตามมาตรการฯ ต่อหน่วยงาน ดังกล่าวให้เป็นไปตามหลักเกณฑ์ วิธีการที่กำหนดตามประกาศ กระทรวงทรัพยากรธรรมชาติและสิ่งแวดล้อม เรื่อง หลักเกณฑ์และวิธีการจัดทำรายงานผลการปฏิบัติตามมาตรการที่กำหนดไว้ใน รายงานการประเมินผลกระทบสิ่งแวดล้อมซึ่งผู้ดำเนินการหรือผู้ขออนุญาตจะต้องจัดทำเมื่อได้รับอนุญาตให้ดำเนินโครงการหรือกิจการแล้ว พ.ศ. 2561 และที่มีการแก้ไขเพิ่มเติม หรือกฎหมายที่เกี่ยวข้อง	ปตท. ได้จัดทำและเสนอรายงานผลการปฏิบัติตามมาตรการป้องกันและแก้ไขผลกระทบสิ่งแวดล้อมและมาตรการติดตามตรวจสอบผลกระทบสิ่งแวดล้อมโดยสรุปให้หน่วยงานของรัฐ ซึ่งมีอำนาจอนุญาตตามกฎหมาย สำนักงานทรัพยากรธรรมชาติและสิ่งแวดล้อมจังหวัดระยอง และสำนักงานนโยบายและแผนทรัพยากรธรรมชาติและสิ่งแวดล้อม ทุก 6 เดือน ทั้งนี้ การจัดทำและขั้นตอนการเสนอรายงานผลการปฏิบัติตามมาตรการฯ ต่อหน่วยงาน ดังกล่าวให้เป็นไปตามหลักเกณฑ์ วิธีการที่กำหนดตามประกาศ กระทรวงทรัพยากรธรรมชาติและสิ่งแวดล้อม เรื่อง หลักเกณฑ์และวิธีการจัดทำรายงานผลการปฏิบัติตามมาตรการที่กำหนดไว้ใน รายงานการประเมินผลกระทบสิ่งแวดล้อมซึ่งผู้ดำเนินการหรือผู้ขออนุญาตจะต้องจัดทำเมื่อได้รับอนุญาตให้ดำเนินโครงการหรือกิจการแล้ว พ.ศ. 2561 และที่มีการแก้ไขเพิ่มเติม หรือกฎหมายที่เกี่ยวข้อง โดยล่าสุดได้นำเสนอรายงานฯ ฉบับที่ 7 ระหว่างเดือนมกราคมถึงเดือนมิถุนายน พ.ศ. 2568 เมื่อวันที่ 24 กรกฎาคม พ.ศ. 2568 และรายงานฯ ฉบับนี้เป็นการนำเสนอรายงานผลการปฏิบัติตามมาตรการฯ ของโครงการเป็นฉบับที่ 8 ระหว่างกรกฎาคมถึงเดือนธันวาคม พ.ศ. 2568	-	ภาคผนวก 1-3

ตารางที่ 2-1 (ต่อ) ผลการปฏิบัติตามมาตรการป้องกันและแก้ไขผลกระทบสิ่งแวดล้อม (ระยะก่อสร้าง)

มาตรการป้องกันและแก้ไขผลกระทบสิ่งแวดล้อม	ผลการปฏิบัติตามมาตรการฯ	ปัญหา/อุปสรรค และการแก้ไข	เอกสารอ้างอิง
1. มาตรการทั่วไป			
<p>5) ในกรณีที่บริษัท ปตท. จำกัด (มหาชน) มีความจำเป็นต้องเปลี่ยนแปลงรายละเอียดโครงการหรือมาตรการป้องกันและแก้ไขผลกระทบสิ่งแวดล้อมหรือมาตรการติดตามตรวจสอบผลกระทบสิ่งแวดล้อมให้แตกต่างไปจากที่ได้เสนอไว้ในรายงานการประเมินผลกระทบสิ่งแวดล้อมตามที่คณะกรรมการผู้ชำนาญการฯ ได้ให้ความเห็นชอบไปแล้วให้บริษัท ปตท. จำกัด (มหาชน) แจ้งหน่วยงานของรัฐซึ่งมีอำนาจอนุญาตตามกฎหมายดำเนินการ ดังนี้</p> <p>(1) หากหน่วยงานของรัฐซึ่งมีอำนาจอนุญาตตามกฎหมายเห็นว่าการแก้ไขเปลี่ยนแปลงดังกล่าวไม่กระทบต่อสาระสำคัญของการประเมินผลกระทบสิ่งแวดล้อมในรายงานการประเมินผลกระทบ สิ่งแวดล้อม และเป็นมาตรการที่เกิดผลดีต่อสิ่งแวดล้อมมากกว่า หรือเทียบเท่ามาตรการที่กำหนดไว้ในรายงานการประเมินผลกระทบสิ่งแวดล้อมที่ผ่านการพิจารณาให้ความเห็นชอบจากคณะกรรมการผู้ชำนาญการฯ แล้วให้หน่วยงานของรัฐซึ่งมีอำนาจอนุญาตตามกฎหมายรับจดทะเบียนการปรับปรุงแก้ไขเปลี่ยนแปลงดังกล่าวให้เป็นไปตามหลักเกณฑ์และเงื่อนไขที่กำหนดไว้ในกฎหมายนั้นๆ พร้อมกับให้จัดทำสำเนาการปรับปรุงแก้ไขมาตรการฯ ที่รับจดทะเบียนแล้วส่งให้สำนักงานนโยบายและแผนทรัพยากรธรรมชาติและสิ่งแวดล้อมเพื่อทราบ</p> <p>(2) หากหน่วยงานของรัฐซึ่งมีอำนาจอนุญาตตามกฎหมายเห็นว่าการแก้ไขเปลี่ยนแปลงดังกล่าวอาจกระทบต่อสาระสำคัญในรายงานการประเมินผลกระทบสิ่งแวดล้อมที่ได้รับความเห็นชอบไว้แล้วให้หน่วยงานของรัฐซึ่งมีอำนาจอนุญาตตามกฎหมายจัดส่งรายงานการแก้ไขเปลี่ยนแปลงดังกล่าวให้สำนักงานนโยบายและแผนทรัพยากรธรรมชาติและสิ่งแวดล้อมเพื่อเสนอให้คณะกรรมการผู้ชำนาญการฯ คณะที่เกี่ยวข้องพิจารณาให้ความเห็นชอบประกอบก่อนการเปลี่ยนแปลงและเมื่อโครงการได้รับการอนุญาตให้มีการเปลี่ยนแปลงให้หน่วยงานของรัฐซึ่งมีอำนาจอนุญาตตามกฎหมายแจ้งผลการแก้ไขเปลี่ยนแปลงดังกล่าวให้สำนักงานนโยบายและแผนทรัพยากรธรรมชาติและสิ่งแวดล้อมเพื่อทราบด้วย</p>	<p>ปตท. ได้มีการแจ้งขอเปลี่ยนแปลงรายละเอียดโครงการที่แตกต่างจากที่นำเสนอไว้ในรายงานการประเมินผลกระทบสิ่งแวดล้อมฉบับที่ได้รับความเห็นชอบเดิม ซึ่งได้เสนอรายงานฯ คณะกรรมการผู้ชำนาญการพิจารณารายงานการวิเคราะห์ผลกระทบสิ่งแวดล้อม เพื่อพิจารณาและได้รับมติเห็นชอบ รายละเอียดดังนี้</p> <ul style="list-style-type: none"> - ครั้งที่ 5 การขอเปลี่ยนแปลงรายละเอียดโครงการในรายงานการประเมินผลกระทบสิ่งแวดล้อม โครงการภายในพื้นที่โรงแยกก๊าซธรรมชาติ ครั้งที่ 5 ได้รับความเห็นชอบตามหนังสือเลขที่ ทส 1010.8/4286 ลงวันที่ 9 มีนาคม 2565 - ครั้งที่ 6 การขอเปลี่ยนแปลงรายละเอียดโครงการในรายงานการประเมินผลกระทบสิ่งแวดล้อม โครงการภายในพื้นที่โรงแยกก๊าซธรรมชาติ ครั้งที่ 6 ได้รับความเห็นชอบตามหนังสือเลขที่ ทส 1009.8/2254 ลงวันที่ 1 กุมภาพันธ์ 2566 - ครั้งที่ 7 การขอเปลี่ยนแปลงรายละเอียดโครงการในรายงานการประเมินผลกระทบสิ่งแวดล้อม โครงการภายในพื้นที่โรงแยกก๊าซธรรมชาติ ครั้งที่ 7 ได้รับความเห็นชอบตามหนังสือเลขที่ ทส 1009.8/23754 ลงวันที่ 4 ธันวาคม พ.ศ. 2566 - ครั้งที่ 8 การขอเปลี่ยนแปลงรายละเอียดโครงการในรายงานการประเมินผลกระทบสิ่งแวดล้อม โครงการภายในพื้นที่โรงแยกก๊าซธรรมชาติ ครั้งที่ 8 ได้รับความเห็นชอบตามหนังสือเลขที่ ทส 1009.8/14754 ลงวันที่ 14 สิงหาคม พ.ศ. 2567 (ยังไม่มีงานก่อสร้างในรายงานฉบับนี้) 	-	-

รายงานผลการปฏิบัติตามมาตรการป้องกันและแก้ไขผลกระทบสิ่งแวดล้อม และมาตรการติดตามตรวจสอบผลกระทบสิ่งแวดล้อม (ระยะก่อสร้าง)

โครงการภายในพื้นที่โรงแยกก๊าซธรรมชาติระยอง (ภายหลังการเปลี่ยนแปลงรายละเอียดโครงการในรายงานการประเมินผลกระทบสิ่งแวดล้อม

โครงการภายในพื้นที่โรงแยกก๊าซธรรมชาติระยอง (ครั้งที่ 5-7)) ฉบับที่ 8 ระหว่างเดือนกรกฎาคมถึงเดือนธันวาคม พ.ศ. 2568 (ปิดงานระยะก่อสร้าง)



บริษัท ปตท. จำกัด (มหาชน)

ตารางที่ 2-1 (ต่อ) ผลการปฏิบัติตามมาตรการป้องกันและแก้ไขผลกระทบสิ่งแวดล้อม (ระยะก่อสร้าง)

มาตรการป้องกันและแก้ไขผลกระทบสิ่งแวดล้อม	ผลการปฏิบัติตามมาตรการฯ	ปัญหา/อุปสรรค และการแก้ไข	เอกสารอ้างอิง
2. ด้านทรัพยากรทางกายภาพ			
2.1) ด้านคุณภาพอากาศ			
1) กำหนดให้ฉีดพรมน้ำอย่างน้อยวันละ 2 ครั้ง (เช้า-บ่าย) ในพื้นที่ก่อสร้างที่มีการฟุ้งกระจายของฝุ่นละออง เช่น ถนนหรือพื้นที่ที่มีกิจกรรมในการปรับถม เป็นต้น เพื่อลดการฟุ้งกระจายของฝุ่นละออง	ปัจจุบันโครงการไม่มีการฉีดพรมน้ำแต่อย่างใดเนื่องจากไม่มีกิจกรรมก่อสร้างที่มีการฟุ้งกระจายของฝุ่นละออง เช่น กิจกรรมการขุดเปิด หรือกิจกรรมการปรับถม ทั้งนี้ ในช่วงการดำเนินงานที่ผ่านมา โครงการได้ปฏิบัติตามมาตรการและได้นำเสนอรายละเอียดไว้ในรายงานผลการปฏิบัติตามมาตรการป้องกันและแก้ไขผลกระทบสิ่งแวดล้อม และมาตรการติดตามตรวจสอบผลกระทบสิ่งแวดล้อม ฉบับที่ 1 ระหว่างเดือนเมษายนถึงเดือนมิถุนายน พ.ศ. 2565 ถึงฉบับที่ 7 ระหว่างเดือนมกราคมถึงเดือนมิถุนายน พ.ศ. 2568	-	-
2) ห้ามเผาทำลายเศษวัสดุหรือขยะมูลฝอยในพื้นที่ก่อสร้างเพื่อป้องกันการเกิดควัน/มลพิษทางอากาศฟุ้งกระจายไปในอากาศ	โครงการได้กำหนดมาตรการตามที่ระบุไว้ในรายงานการประเมินผลกระทบสิ่งแวดล้อมไว้เป็นนโยบายที่ผู้ปฏิบัติงานทุกคนต้องปฏิบัติตามอย่างเคร่งครัดในเอกสาร SHE Management Plan อีกทั้งได้กำหนดให้ผู้ปฏิบัติงานทุกคนต้องอบรมด้านความปลอดภัยก่อนเข้าทำงานโครงการ (Safety Induction) เพื่อให้ทราบข้อมูลและแนวทางการปฏิบัติที่ปลอดภัยในการทำงาน และได้เน้นย้ำให้ผู้ปฏิบัติงานทุกคนห้ามเผาทำลายเศษวัสดุหรือขยะมูลฝอยในพื้นที่ก่อสร้างเพื่อป้องกันการเกิดควัน/มลพิษทางอากาศฟุ้งกระจายไปในอากาศ และอบรมก่อนเริ่มงาน (Tool Box Talk)	-	รูปที่ 2-1 รูปที่ 2-2 ภาคผนวก 2-1 ภาคผนวก 2-3
3) กำหนดให้รถบรรทุกขนส่งวัสดุก่อสร้างต้องมีผ้าใบหรือพลาสติกปิดคลุมอย่างมิดชิดเพื่อป้องกันการฟุ้งกระจายของฝุ่นละอองและการตกหล่นของเศษวัสดุก่อสร้าง	โครงการได้ปิดคลุมรถบรรทุกขนส่งวัสดุก่อสร้างด้วยผ้าใบอย่างมิดชิด เพื่อป้องกันการฟุ้งกระจายของฝุ่นละอองและการตกหล่นของเศษวัสดุก่อสร้าง	-	รูปที่ 2-5
4) ตรวจสอบอุปกรณ์/เครื่องจักรที่ใช้ในการก่อสร้างให้อยู่ในสภาพดีตามแผนการซ่อมบำรุงรักษา (Preventive Maintenance Program) เพื่อควบคุมมลพิษทางอากาศที่ระบายออกให้เป็นไปตามข้อกำหนดของอุปกรณ์/เครื่องจักร	โครงการได้ตรวจสอบอุปกรณ์/เครื่องจักรที่ใช้ในการก่อสร้างให้อยู่ในสภาพดีตามแผนการซ่อมบำรุงรักษา (Preventive Maintenance Program) เพื่อควบคุมมลพิษทางอากาศที่ระบายออกให้เป็นไปตามข้อกำหนดของอุปกรณ์/เครื่องจักร	-	รูปที่ 2-3 ภาคผนวก 5-4
2.2) ด้านระดับเสียง			
1) ควบคุมให้มีกิจกรรมการก่อสร้างที่ก่อให้เกิดเสียงดังดำเนินการในช่วงเวลากลางวันหรือหลีกเลี่ยงกิจกรรมการก่อสร้างที่อาจก่อให้เกิดเสียงดังในช่วงกลางคืน (เวลา 19.00-7.00 น.) รวมถึงในช่วงเวลาอื่นๆ ที่พบว่าก่อให้เกิดผลกระทบด้านเสียงรบกวนต่อชุมชน	โครงการได้ควบคุมให้มีกิจกรรมการก่อสร้างที่ก่อให้เกิดเสียงดังดำเนินการเฉพาะในช่วงกลางวันเท่านั้น ทั้งนี้ ในรอบการนำเสนอรายงานผลการปฏิบัติตามมาตรการฯ ฉบับนี้ โครงการยังไม่มีกิจกรรมก่อสร้างที่มีเสียงดังในช่วงกลางคืนและยังไม่พบข้อร้องเรียนจากชุมชนแต่อย่างใด	-	ภาคผนวก 2-5

ตารางที่ 2-1 (ต่อ) ผลการปฏิบัติตามมาตรการป้องกันและแก้ไขผลกระทบสิ่งแวดล้อม (ระยะก่อสร้าง)

มาตรการป้องกันและแก้ไขผลกระทบสิ่งแวดล้อม	ผลการปฏิบัติตามมาตรการฯ	ปัญหา/อุปสรรค และการแก้ไข	เอกสารอ้างอิง
2) พิจารณาเลือกอุปกรณ์และเครื่องจักรในการก่อสร้างที่มีระดับเสียงดังไม่เกิน 85 เดซิเบลเอ (ที่ระยะห่าง 15 เมตร) หากมีระดับเสียงดังเกินที่กำหนดข้างต้นต้องมีการติดตั้งอุปกรณ์ช่วยลดเสียงดัง เช่น การปิดครอบเครื่องจักรที่มีเสียงดัง เป็นต้น รวมทั้งจัดให้มีการตรวจสอบและซ่อมบำรุงเครื่องมือ เครื่องจักรและอุปกรณ์การก่อสร้างตามแผนการซ่อมบำรุงเพื่อลดเสียงดังที่อาจเกิดขึ้นจากการทำงานของเครื่องจักร/อุปกรณ์ที่เสื่อมสภาพ	โครงการได้พิจารณาเลือกอุปกรณ์และเครื่องจักรในการก่อสร้างที่มีระดับเสียงดังไม่เกิน 85 เดซิเบลเอ (ที่ระยะห่าง 15 เมตร) อีกทั้งโครงการได้ทำการติดตั้งอุปกรณ์ช่วยลดเสียงดังโดยการปิดครอบเครื่องจักรที่มีเสียงดัง รวมทั้งจัดให้มีการตรวจสอบและซ่อมบำรุงเครื่องมือ เครื่องจักร และอุปกรณ์การก่อสร้างตามแผนการซ่อมบำรุงเพื่อลดเสียงดังที่อาจเกิดขึ้นจากการทำงานของเครื่องจักร/อุปกรณ์ที่เสื่อมสภาพ	-	รูปที่ 2-3 รูปที่ 2-4 ภาคผนวก 5-4
3) ในบริเวณที่มีเสียงดังเกิน 85 เดซิเบลเอ กำหนดให้มีการติดตั้งป้ายเตือนบริเวณที่มีเสียงดังและต้องจัดหาอุปกรณ์ป้องกันอันตรายส่วนบุคคล เช่น ที่อุดหู (ear plug) หรือที่ครอบหู (ear muff) เป็นต้น ให้กับคนงานก่อสร้างที่ทำงานในบริเวณที่มีเสียงดังอย่างเพียงพอและควบคุมให้คนงานก่อสร้างที่ทำงานในบริเวณดังกล่าวสวมใส่อุปกรณ์ป้องกันอันตรายส่วนบุคคลอย่างเคร่งครัด	โครงการได้ติดตั้งป้ายเตือนบริเวณที่มีเสียงดังและจัดให้มีอุปกรณ์ป้องกันอันตรายส่วนบุคคล ได้แก่ ที่อุดหู (Ear plug) หรือที่ครอบหู (Ear muff) เป็นต้น ให้กับคนงานก่อสร้างที่ทำงานในบริเวณที่มีเสียงดังเกิน 85 เดซิเบลเอ อย่างเพียงพอและควบคุมให้คนงานก่อสร้างที่ทำงานในบริเวณดังกล่าวสวมใส่อุปกรณ์ป้องกันอันตรายส่วนบุคคลอย่างเคร่งครัด	-	รูปที่ 2-4
4) กำหนดระยะเวลาปฏิบัติงานอย่างต่อเนื่องของพนักงานในบริเวณที่มีเสียงดังเกิน 85 เดซิเบลเอ ให้ทำงานได้ไม่เกิน 8 ชั่วโมงต่อวัน โดยจัดให้มีการหยุดพักทำงานชั่วคราวหรือระบบหมุนเวียนสับเปลี่ยนพนักงานที่ปฏิบัติงานในพื้นที่ที่มีเสียงดังไปยังพื้นที่อื่นๆ	โครงการได้กำหนดมาตรการตามที่ระบุไว้ในรายงานการประเมินผลกระทบสิ่งแวดล้อมไว้เป็นนโยบายที่ผู้ปฏิบัติงานต้องปฏิบัติตามอย่างเคร่งครัดในเอกสาร SHE Management Plan อีกทั้งได้กำหนดให้ผู้ปฏิบัติงานต้องอบรมก่อนเข้าทำงาน (Safety Induction) เพื่อให้ทราบข้อมูลและแนวทางการปฏิบัติที่ปลอดภัยในการทำงาน รวมทั้งได้กำหนดระยะเวลาปฏิบัติงานของผู้ปฏิบัติงานในบริเวณที่มีเสียงดังเกิน 85 เดซิเบล (เอ) ให้ทำงานได้ไม่เกิน 8 ชั่วโมงต่อวัน โดยให้มีการหยุดพักทำงานชั่วคราวหรือระบบหมุนเวียนสับเปลี่ยนพนักงานที่ปฏิบัติงานในพื้นที่ที่มีเสียงดังไปยังพื้นที่อื่นๆ และอบรมก่อนเริ่มงาน (Tool Box Talk)	-	รูปที่ 2-1 รูปที่ 2-2 รูปที่ 2-4 ภาคผนวก 2-1 ภาคผนวก 2-3 ภาคผนวก 2-6
2.3) แผนปฏิบัติการด้านคุณภาพน้ำ			
1) จัดเตรียมสุขาเคลื่อนที่ (Mobile Toilet) ของผู้รับเหมา หรือห้องสุขาชั่วคราวที่มีบ่อพักเป็นบ่อปิดที่ถูกหลักสุขาภิบาลให้เพียงพอกับจำนวนคนงานก่อสร้างตามที่กฎหมายกำหนด และติดต่อให้หน่วยงานที่ได้รับอนุญาตจากราชการรับสิ่งปฏิกูลไปกำจัด	โครงการได้จัดให้มีห้องสุขาเคลื่อนที่ (Mobile Toilet) ของผู้รับเหมา และห้องสุขาชั่วคราวที่มีบ่อบำบัดน้ำเสียสำเร็จรูปที่ถูกหลักสุขาภิบาลให้เพียงพอกับจำนวนคนงานก่อสร้างตามที่กฎหมายกำหนด โดยห้องน้ำ 1 ห้องต่อคนงาน 15 คน (กฎกระทรวงมหาดไทย ฉบับที่ 63 (พ.ศ. 2551) ออกตามความในพระราชบัญญัติควบคุมอาคาร พ.ศ. 2522) ทั้งนี้ โครงการได้จ้างบริษัทเอกชนนำของเสียและสิ่งปฏิกูลไปกำจัดอย่างถูกต้องตามกฎหมายโดยไม่มีการระบายลงสู่รางระบายน้ำแต่อย่างใด	-	รูปที่ 2-6 ภาคผนวก 5-8 ภาคผนวก 6-2

ตารางที่ 2-1 (ต่อ) ผลการปฏิบัติตามมาตรการป้องกันและแก้ไขผลกระทบสิ่งแวดล้อม (ระยะก่อสร้าง)

มาตรการป้องกันและแก้ไขผลกระทบสิ่งแวดล้อม	ผลการปฏิบัติตามมาตรการฯ	ปัญหา/อุปสรรค และการแก้ไข	เอกสารอ้างอิง
2) กรณีที่มีการทดสอบการรับแรงดันของท่อและอุปกรณ์ต่างๆ ด้วยแรงดันน้ำ (Hydrostatic Test) ต้องทำการตรวจสอบคุณภาพน้ำ ได้แก่ ค่าพีเอช (pH) และของแข็งแขวนลอย (SS) ทั้งนี้หากคุณภาพน้ำเป็นไปตามมาตรฐานที่กำหนดจะรวบรวมน้ำดังกล่าวกลับไปใช้ประโยชน์ แต่หากพบว่าคุณภาพน้ำไม่เป็นไปตามมาตรฐานกำหนดจะนำไปบำบัดยังระบบบำบัดน้ำเสียส่วนกลางของโรงแยกก๊าซฯ ระยองหรือส่งกำจัดตามกฎหมายต่อไป	ในรอบการนำเสนอรายงานผลการปฏิบัติตามมาตรการฯ ฉบับนี้ โครงการไม่มีกิจกรรมการทดสอบการรับแรงดันของท่อและอุปกรณ์ต่างๆ ด้วยแรงดันน้ำ (Hydrostatic Test) แต่อย่างใด	-	-
3) จัดให้มีรั้วระบายน้ำฝนชั่วคราวเชื่อมต่อกับราง/ระบบระบายน้ำเดิมในบริเวณพื้นที่ก่อสร้างเพื่อระบายน้ำฝนที่ตกบริเวณพื้นที่ก่อสร้าง และห้ามให้น้ำเสียที่ปนเปื้อนน้ำมัน หรือสารเคมีที่ใช้ในการก่อสร้างทิ้งลงในรางระบายน้ำฝน	โครงการได้จัดให้มีรั้วระบายน้ำฝนชั่วคราวเชื่อมต่อกับราง/ระบบระบายน้ำเดิมในบริเวณพื้นที่ก่อสร้างเพื่อระบายน้ำฝนที่ตกบริเวณพื้นที่ก่อสร้าง และได้เน้นย้ำคนงานห้ามนำน้ำเสียที่ปนเปื้อนน้ำมัน หรือสารเคมีที่ใช้ในการก่อสร้างทิ้งลงในรางระบายน้ำฝน ผ่านการอบรมก่อนเริ่มงาน (Tool Box Talk)	-	รูปที่ 2-2 รูปที่ 2-7 ภาคผนวก 2-6 ภาคผนวก 5-2
4) กำหนดให้มีแผนในการตรวจสอบและดูแลชุดลอกดินตะกอนดินในรางระบายน้ำฝนชั่วคราวรวมทั้งให้ผู้รับเหมาทำความสะอาดบริเวณพื้นที่ก่อสร้างซึ่งอาจมีเศษวัสดุตกหล่นสู่รางระบายน้ำ โดยทำความสะอาดพื้นที่ที่เศษวัสดุตกหล่นในบริเวณที่จะไหลลงสู่พื้นที่รางระบายน้ำ	โครงการมีการกำหนดแผนในการตรวจสอบและดูแลชุดลอกตะกอนดินในรางระบายน้ำฝนชั่วคราวรวมทั้งให้ผู้รับเหมาทำความสะอาดบริเวณพื้นที่ก่อสร้างซึ่งอาจมีเศษวัสดุตกหล่นสู่รางระบายน้ำพื้นที่มีเศษวัสดุตกหล่นลงสู่พื้นที่รางระบายน้ำ	-	รูปที่ 2-7 ภาคผนวก 5-2
5) กำหนดไม่ให้อ่างขยะมูลฝอยและเศษวัสดุจากการก่อสร้างลงในรางระบายน้ำของโครงการ รวมถึงทางน้ำและแหล่งน้ำสาธารณะ	โครงการได้กำหนดมาตรการตามที่ระบุไว้ในรายงานการประเมินผลกระทบสิ่งแวดล้อมไว้เป็นนโยบายที่ผู้ปฏิบัติงานทุกคนต้องปฏิบัติตามอย่างเคร่งครัดในเอกสาร SHE Management Plan อีกทั้งได้กำหนดให้ผู้ปฏิบัติงานทุกคนต้องอบรมด้านความปลอดภัยก่อนเข้าทำงานโครงการ (Safety Induction) เพื่อให้ทราบข้อมูลและแนวทางการปฏิบัติที่ปลอดภัยในการทำงาน และได้เน้นย้ำให้ผู้ปฏิบัติงานทุกคนห้ามทิ้งขยะมูลฝอยและเศษวัสดุจากการก่อสร้างลงในรางระบายน้ำของโครงการ รวมถึงทางน้ำและแหล่งน้ำสาธารณะผ่านการอบรมก่อนเริ่มงาน (Tool Box Talk)	-	รูปที่ 2-1 รูปที่ 2-2 ภาคผนวก 2-1 ภาคผนวก 2-3 ภาคผนวก 2-6
6) กำหนดให้มีถาดรองน้ำมันบริเวณเครื่องกำเนิดไฟฟ้าดีเซล (Diesel Generator) ที่ใช้ในช่วงก่อสร้าง เช่น งานตัด งานเชื่อม งานไฟฟ้า เป็นต้น และรวบรวมส่งให้หน่วยงานที่ได้รับอนุญาตจากทางราชการรับไปกำจัด	โครงการจัดให้มีถาดรองน้ำมันบริเวณเครื่องกำเนิดไฟฟ้าดีเซล (Diesel Generator) ที่ใช้ในช่วงก่อสร้าง ทั้งนี้ ในรอบการนำเสนอรายงานผลการปฏิบัติตามมาตรการฯ ฉบับนี้ ยังไม่พบการหกรั่วไหลของน้ำมันจากเครื่องกำเนิดไฟฟ้าดีเซล (Diesel Generator) ที่ใช้ในช่วงก่อสร้างแต่อย่างใด อย่างไรก็ตาม หากเกิดการหกรั่วไหลจะดูดซับรวบรวมส่งให้หน่วยงานที่ได้รับอนุญาตจากทางราชการที่เกี่ยวข้องมารับไปกำจัดต่อไป	-	รูปที่ 2-8

ตารางที่ 2-1 (ต่อ) ผลการปฏิบัติตามมาตรการป้องกันและแก้ไขผลกระทบสิ่งแวดล้อม (ระยะก่อสร้าง)

มาตรการป้องกันและแก้ไขผลกระทบสิ่งแวดล้อม	ผลการปฏิบัติตามมาตรการฯ	ปัญหา/อุปสรรค และการแก้ไข	เอกสารอ้างอิง
3. คุณค่าการใช้ประโยชน์ของมนุษย์			
3.1) แผนปฏิบัติการด้านการคมนาคมขนส่ง			
1) กำหนดให้มีการอบรมพนักงานขับรถขนส่งวัสดุ/อุปกรณ์/เครื่องจักรที่จะติดตั้งของโครงการ และพนักงานขับรถรับ-ส่งคนงานก่อสร้างให้ปฏิบัติตามกฎจราจรอย่างเคร่งครัด	โครงการได้กำหนด และได้เน้นย้ำให้พนักงานขับรถขนส่งวัสดุ/อุปกรณ์/เครื่องจักรที่จะติดตั้งของโครงการ และพนักงานขับรถรับ-ส่งคนงานก่อสร้างปฏิบัติตามกฎจราจรอย่างเคร่งครัด ผ่านการอบรมก่อนเริ่มงาน (Tool Box Talk)	-	รูปที่ 2-1 รูปที่ 2-2 ภาคผนวก 2-1 ภาคผนวก 2-3 ภาคผนวก 2-6
2) กำหนดให้รถบรรทุกที่ขนส่งวัสดุก่อสร้างและรถขนส่งคนงานก่อสร้างที่สัญจรผ่านบริเวณชุมชนหรือพื้นที่ภายนอกโครงการใช้ความเร็วได้ไม่เกินตามที่กฎหมายกำหนด และควบคุมความเร็วรถในพื้นที่ก่อสร้างไม่เกิน 20 กิโลเมตรต่อชั่วโมง โดยติดตั้งป้ายควบคุมความเร็วในบริเวณพื้นที่ก่อสร้าง	โครงการได้กำหนดมาตรการตามที่ระบุไว้ในรายงานการประเมินผลกระทบสิ่งแวดล้อมไว้เป็นนโยบายที่ผู้ปฏิบัติงานทุกคนต้องปฏิบัติตามอย่างเคร่งครัดในเอกสาร SHE Management Plan อีกทั้งได้กำหนดให้ผู้ปฏิบัติงานทุกคนต้องอบรมด้านความปลอดภัยก่อนเข้าทำงานโครงการ (Safety Induction) เพื่อให้ทราบข้อมูลและแนวทางการปฏิบัติที่ปลอดภัยในการทำงาน และได้เน้นย้ำให้พนักงานขับรถบรรทุกที่ขนส่งวัสดุก่อสร้างและรถขนส่งคนงานก่อสร้างที่สัญจรผ่านบริเวณชุมชนหรือพื้นที่ภายนอกโครงการใช้ความเร็วได้ไม่เกินตามที่กฎหมายกำหนด ผ่านการอบรมก่อนเริ่มงาน (Tool Box Talk) และได้ควบคุมความเร็วรถในพื้นที่ก่อสร้างไม่เกิน 20 กิโลเมตรต่อชั่วโมง พร้อมทั้งติดตั้งป้ายควบคุมความเร็วในบริเวณพื้นที่ก่อสร้าง	-	รูปที่ 2-1 รูปที่ 2-2 รูปที่ 2-11 ภาคผนวก 2-1 ภาคผนวก 2-3 ภาคผนวก 2-6
3) ตรวจสอบสภาพเครื่องยนต์รถทุกครั้งก่อนใช้งานตามคู่มือการบำรุงรักษา	โครงการดำเนินการตรวจสอบสภาพเครื่องยนต์รถทุกครั้งก่อนใช้งานตามคู่มือการบำรุงรักษา	-	รูปที่ 2-3 ภาคผนวก 5-4
4) ควบคุมน้ำหนักบรรทุกทุกให้อยู่ในเกณฑ์ที่กฎหมายกำหนดและต้องจัดให้มีวัสดุอุปกรณ์ป้องกันการตกหล่นของวัสดุก่อสร้าง โดยใช้ผ้าใบหรือวัสดุปิดคลุมกระบะท้ายรถที่ขนส่งวัสดุก่อสร้าง	โครงการได้กำหนดมาตรการตามที่ระบุไว้ในรายงานการประเมินผลกระทบสิ่งแวดล้อมไว้เป็นนโยบายที่ผู้ปฏิบัติงานทุกคนต้องปฏิบัติตามอย่างเคร่งครัดในเอกสาร SHE Management Plan อีกทั้งได้กำหนดให้ผู้ปฏิบัติงานทุกคนต้องอบรมด้านความปลอดภัยก่อนเข้าทำงานโครงการ (Safety Induction) เพื่อให้ทราบข้อมูลและแนวทางการปฏิบัติที่ปลอดภัยในการทำงาน และได้เน้นย้ำให้พนักงานขับรถบรรทุกควบคุมน้ำหนักบรรทุกทุกให้อยู่ในเกณฑ์ที่กฎหมายกำหนด ผ่านการอบรมก่อนเริ่มงาน (Tool Box Talk) และได้จัดให้มีวัสดุอุปกรณ์ป้องกันการตกหล่นของวัสดุก่อสร้าง โดยใช้ผ้าใบปิดคลุมกระบะท้ายรถที่ขนส่งวัสดุก่อสร้าง	-	รูปที่ 2-1 รูปที่ 2-2 รูปที่ 2-5 ภาคผนวก 2-1 ภาคผนวก 2-3 ภาคผนวก 2-6
5) จัดระบบทิศทางการจราจรในพื้นที่ก่อสร้างตามแผนการจราจรภายในพื้นที่โครงการ พร้อมจัดให้มีเจ้าหน้าที่คอยดูแลรถที่เข้า-ออกพื้นที่ก่อสร้าง	โครงการได้มีการจัดระบบทิศทางการจราจรในพื้นที่ก่อสร้างตามแผนการจราจรภายในพื้นที่โครงการ พร้อมจัดให้มีเจ้าหน้าที่คอยดูแลรถที่เข้า-ออกพื้นที่ก่อสร้าง	-	รูปที่ 2-12 ภาคผนวก 2-4
6) จัดรถรับส่งคนงานก่อสร้างและวางแผนการรับส่งโดยพิจารณาความเหมาะสมของช่วงเวลาเพื่อช่วยลดปัญหาจราจร	โครงการจัดให้มีรถรับส่งคนงานก่อสร้างและได้วางแผนการรับส่งโดยพิจารณาความเหมาะสมของช่วงเวลาเพื่อช่วยลดปัญหาจราจร	-	รูปที่ 2-13

ตารางที่ 2-1 (ต่อ) ผลการปฏิบัติตามมาตรการป้องกันและแก้ไขผลกระทบสิ่งแวดล้อม (ระยะก่อสร้าง)

มาตรการป้องกันและแก้ไขผลกระทบสิ่งแวดล้อม	ผลการปฏิบัติตามมาตรการฯ	ปัญหา/อุปสรรค และการแก้ไข	เอกสารอ้างอิง
7) ประสานงานกับตำรวจและหน่วยงานต่างๆ ภายในพื้นที่ที่เกี่ยวข้องในขณะขนส่งวัสดุ/อุปกรณ์ขนาดใหญ่เพื่ออำนวยความสะดวกและแก้ไขปัญหาที่อาจเกิดขึ้น ซึ่งครอบคลุมการขนส่งทางเรือด้วย	โครงการไม่มีกิจกรรมขนส่งวัสดุ/อุปกรณ์ขนาดใหญ่แต่อย่างใด ทั้งนี้ ในช่วงการดำเนินงานที่ผ่านมา โครงการได้ปฏิบัติตามมาตรการและได้นำเสนอรายละเอียดไว้ในรายงานผลการปฏิบัติตามมาตรการป้องกันและแก้ไขผลกระทบสิ่งแวดล้อม และมาตรการติดตามตรวจสอบผลกระทบสิ่งแวดล้อม ฉบับที่ 1 ระหว่างเดือนเมษายนถึงเดือนมิถุนายน พ.ศ. 2565 ถึงฉบับที่ 7 ระหว่างเดือนมกราคมถึงเดือนมิถุนายน พ.ศ. 2568	-	-
8) หลีกเลี่ยงการใช้เส้นทางขนส่งวัสดุ/อุปกรณ์ก่อสร้างผ่านชุมชน ได้แก่ เส้นทางห้วยโป่ง-หนองบอน รวมถึงเส้นทางอื่นๆ กรณีที่พบว่าเส้นทางที่ใช้ในการขนส่งก่อให้เกิดผลกระทบด้านการจราจรต่อชุมชน	โครงการได้กำหนดและเน้นย้ำให้พนักงานขับรถทุกคนหลีกเลี่ยงการใช้เส้นทางขนส่งวัสดุ/อุปกรณ์ก่อสร้างผ่านชุมชน ได้แก่ เส้นทางห้วยโป่ง-หนองบอน รวมถึงเส้นทางอื่นๆ กรณีที่พบว่าเส้นทางที่ใช้ในการขนส่งก่อให้เกิดผลกระทบด้านการจราจรต่อชุมชนผ่านการอบรมด้านความปลอดภัยก่อนเข้าทำงานโครงการ (Safety Induction) และอบรมก่อนเริ่มงาน (Tool Box Talk)	-	รูปที่ 2-1 รูปที่ 2-2 ภาคผนวก 2-3 ภาคผนวก 2-6
9) วางแผนช่วงเวลาและเส้นทางขนส่งวัสดุอุปกรณ์ก่อสร้างให้ชัดเจน และหลีกเลี่ยงการขนส่งในช่วงเวลากลางคืนระหว่าง 21.00-05.00 น. และช่วงที่มีการจราจรคับคั่ง ได้แก่ เวลา 7.00-9.00 น. และ 16.00-18.00 น. รวมทั้งช่วงเวลาอื่นๆ ในกรณีที่พบว่าการขนส่งก่อให้เกิดผลกระทบด้านการจราจรต่อชุมชนยกเว้นอุปกรณ์เครื่องจักรที่มีขนาดใหญ่ซึ่งจำเป็นต้องขนส่งในช่วงเวลากลางคืนเนื่องจากมีปริมาณจราจรน้อย โดยโครงการจะจัดทำแผนและประสานงานกับหน่วยงานที่เกี่ยวข้อง ได้แก่ ตำรวจทางหลวง สถานีตำรวจในพื้นที่ และการไฟฟ้าส่วนภูมิภาค เป็นต้น	โครงการได้วางแผนช่วงเวลาและเส้นทางขนส่งวัสดุอุปกรณ์ก่อสร้างเพื่อหลีกเลี่ยงการขนส่งในช่วงเวลากลางคืนระหว่าง 21.00-05.00 น. และช่วงที่มีการจราจรคับคั่ง ได้แก่ เวลา 7.00-9.00 น. และ 16.00-18.00 น. รวมทั้งช่วงเวลาอื่นๆ ในส่วนการขนส่งอุปกรณ์เครื่องจักรที่มีขนาดใหญ่ โครงการไม่มีกิจกรรมดังกล่าวแต่อย่างใด โดยโครงการได้ปฏิบัติตามมาตรการและได้นำเสนอรายละเอียดไว้ในรายงานผลการปฏิบัติตามมาตรการป้องกันและแก้ไขผลกระทบสิ่งแวดล้อม และมาตรการติดตามตรวจสอบผลกระทบสิ่งแวดล้อม ฉบับที่ 1 ระหว่างเดือนเมษายนถึงเดือนมิถุนายน พ.ศ. 2565 ถึงฉบับที่ 7 ระหว่างเดือนมกราคมถึงเดือนมิถุนายน พ.ศ. 2568	-	ภาคผนวก 2-4
10) รถขนส่งวัสดุหรืออุปกรณ์ และรถขนส่งคนงานก่อสร้างของบริษัทรับเหมา ต้องติดป้ายชื่อและหมายเลขโทรศัพท์ เพื่อเป็นช่องทางการแจ้งเรื่องร้องเรียนมายังโครงการ	โครงการได้กำหนดให้บริษัทผู้รับเหมาติดป้ายชื่อและหมายเลขโทรศัพท์ที่รถขนส่งวัสดุหรืออุปกรณ์ และรถขนส่งคนงานก่อสร้างในจุดที่สามารถมองเห็นได้ชัดเจน เพื่อเป็นช่องทางการแจ้งเรื่องร้องเรียนมายังโครงการ	-	รูปที่ 2-13
3.2) แผนปฏิบัติการด้านการจัดการของเสีย			
1) จัดให้มีพื้นที่และภาชนะรองรับขยะมูลฝอยที่มีฝาปิดมิดชิดกระจายตามจุดต่างๆ ภายในพื้นที่ก่อสร้างอย่างเพียงพอ พร้อมเก็บรวบรวมขยะมูลฝอยในบริเวณพื้นที่ที่กำหนดไว้ ก่อนประสานงานกับหน่วยงานที่ได้รับอนุญาตจากหน่วยงานราชการ ในท้องถิ่นเข้ามาเก็บขนขยะจากโครงการ เพื่อนำไปกำจัดต่อไป	โครงการได้จัดให้มีพื้นที่และภาชนะรองรับขยะมูลฝอยที่มีฝาปิดมิดชิดกระจายตามจุดต่างๆ ภายในพื้นที่ก่อสร้างอย่างเพียงพอ พร้อมเก็บรวบรวมขยะมูลฝอยในบริเวณพื้นที่ที่กำหนดไว้ และประสานงานกับเทศบาลเมืองมาบตาพุดเข้ามาเก็บขนขยะจากโครงการ เพื่อนำไปกำจัดต่อไป	-	รูปที่ 2-9 ภาคผนวก 6-1
2) ต้องแยกขยะมูลฝอยที่เกิดขึ้นจากการก่อสร้างและกิจกรรมของ คนงาน ออกจากกัน และจัดเก็บในภาชนะให้มิดชิด ทั้งนี้กำหนดให้ ผู้รับเหมาทำ	โครงการได้แยกขยะมูลฝอยที่เกิดขึ้นจากการก่อสร้างและกิจกรรมของคนงานออกจากกัน และจัดเก็บในภาชนะให้มิดชิด รวมทั้งกำหนดให้ผู้รับเหมาทำการแยกขยะ	-	รูปที่ 2-9 ภาคผนวก 6-1

ตารางที่ 2-1 (ต่อ) ผลการปฏิบัติตามมาตรการป้องกันและแก้ไขผลกระทบสิ่งแวดล้อม (ระยะก่อสร้าง)

มาตรการป้องกันและแก้ไขผลกระทบสิ่งแวดล้อม	ผลการปฏิบัติตามมาตรการฯ	ปัญหา/อุปสรรค และการแก้ไข	เอกสารอ้างอิง
การแยกขยะ และนำเศษวัสดุจากการก่อสร้างที่สามารถใช้ได้กลับมาใช้ใหม่อีกครั้ง สำหรับเศษวัสดุจากการก่อสร้าง ที่ไม่สามารถนำกลับมาใช้ใหม่ได้และขยะมูลฝอยรวมถึงของเสียอื่นๆ จะถูกรวบรวมไว้บริเวณที่โครงการจัดเตรียมไว้เพื่อส่งให้หน่วยงานที่ได้รับอนุญาตจากทางราชการนำไปกำจัดอย่างถูกต้องตามหลักวิชาการ	และนำเศษวัสดุจากการก่อสร้างที่สามารถใช้ได้กลับมาใช้ใหม่อีกครั้ง สำหรับเศษวัสดุจากการก่อสร้างที่ไม่สามารถนำกลับมาใช้ใหม่ได้ ขยะมูลฝอยและของเสียอื่นๆ ได้รวบรวมไว้บริเวณพื้นที่ที่โครงการจัดเตรียมไว้เพื่อส่งให้หน่วยงาน ที่ได้รับอนุญาตจากทางราชการนำไปกำจัดอย่างถูกต้องตามหลักวิชาการ		
4. คุณค่าคุณภาพชีวิต			
4.1) แผนปฏิบัติการด้านสภาพสังคม-เศรษฐกิจ			
1) พิจารณาว่าจ้างแรงงานท้องถิ่นที่มีความสามารถเหมาะสมเข้าทำงานเป็นอันดับแรก เพื่อสร้างทัศนคติที่ดีระหว่างชุมชน และโรงแยกก๊าซธรรมชาติระยอง รวมทั้งเป็นการสร้างงานให้กับประชาชนในท้องถิ่นโดยให้มีการประชาสัมพันธ์ให้ชุมชนทราบในช่วงที่มีตำแหน่งว่าง	โครงการได้พิจารณาว่าจ้างแรงงานท้องถิ่นที่มีความสามารถเหมาะสมเข้าทำงานเป็นอันดับแรก เพื่อสร้างทัศนคติที่ดีระหว่างชุมชน และโรงแยกก๊าซธรรมชาติระยอง รวมทั้งเป็นการสร้างงานให้กับประชาชนในท้องถิ่น โดยให้มีการประชาสัมพันธ์ให้ชุมชนทราบในช่วงที่มีตำแหน่งว่าง	-	รูปที่ 2-10 ภาคผนวก 2-9
2) กำหนดให้ผู้รับเหมาก่อสร้าง ควบคุมดูแลมิให้คนงานก่อสร้างก่อปัญหาให้กับประชาชนในชุมชน เช่น ปัญหาหลักขโมย ยาเสพติด ทะเลาะวิวาท เป็นต้น โดยต้องกำหนดให้มีการวางกฎระเบียบและการลงโทษที่ชัดเจน	โครงการได้กำหนดให้ผู้ปฏิบัติงานทุกคนต้องอบรมด้านความปลอดภัยก่อนเข้าทำงานโครงการ (Safety Induction) เพื่อให้ทราบข้อมูลและแนวทางการปฏิบัติที่ปลอดภัยในการทำงาน และได้เน้นย้ำให้ผู้ปฏิบัติงานทุกคนห้ามก่อปัญหาให้กับประชาชนในชุมชน เช่น ปัญหาหลักขโมย ยาเสพติด ทะเลาะวิวาท เป็นต้น ผ่านการอบรมก่อนเริ่มงาน (Tool Box Talk)	-	รูปที่ 2-1 รูปที่ 2-2 ภาคผนวก 2-3 ภาคผนวก 2-6
3) กำหนดให้มีมาตรการชดเชยกรณีการก่อสร้างส่งผลกระทบต่อชุมชน	ในรอบการนำเสนอรายงานผลการปฏิบัติตามมาตรการฯ ฉบับนี้ โครงการมีเพียงกิจกรรมก่อสร้างเฉพาะภายในพื้นที่โรงแยกก๊าซธรรมชาติระยอง ซึ่งไม่ส่งผลกระทบต่อชุมชนแต่อย่างใด และยังไม่มียกข้อคิดเห็นและข้อร้องเรียนต่อโครงการ อย่างไรก็ตาม ในกรณีที่กิจกรรมการก่อสร้างส่งผลกระทบต่อชุมชน ทางบริษัทผู้รับเหมาได้มีมาตรการชดเชยเยียวยาและรวบรวมข้อมูล เพื่อรายงานต่อ ปตท. ทราบ รวมทั้งบันทึกรายละเอียดหาวิธีและมาตรการป้องกันผลกระทบต่อชุมชน เพื่อไม่ให้เกิดขึ้นซ้ำอีก อีกทั้งปตท. ได้ทำประกันภัยสาธารณะเพื่อคุ้มครองความเสียหายที่อาจเกิดขึ้นต่อชีวิตและทรัพย์สินอันเนื่องมาจากกิจกรรมการก่อสร้างของโครงการ	-	ภาคผนวก 5-3 ภาคผนวก 5-7
4) กำหนดให้มีช่องทางรับเรื่องร้องเรียน เช่น ทางโทรศัพท์ และแบบฟอร์มรับแจ้งเรื่องร้องเรียน เป็นต้น เพื่อรับข้อร้องเรียนจากผลกระทบที่เกิดจากกิจกรรมการก่อสร้าง และให้ประชาสัมพันธ์ช่องทางดังกล่าวให้ชุมชนทราบ	โครงการได้จัดให้มีช่องทางรับเรื่องร้องเรียน เช่น ทางโทรศัพท์ และแบบฟอร์มรับแจ้งเรื่องร้องเรียน เป็นต้น เพื่อรับข้อร้องเรียนจากผลกระทบที่เกิดจากกิจกรรมการก่อสร้าง และได้ประชาสัมพันธ์ช่องทางดังกล่าวให้ชุมชนทราบก่อนเริ่มการก่อสร้างของโครงการ ทั้งนี้ ในช่วงการก่อสร้างที่ผ่านมาไม่พบข้อร้องเรียนแต่อย่างใด	-	รูปที่ 2-14 รูปที่ 2-15 ภาคผนวก 2-7 ภาคผนวก 5-7
5) กำหนดให้มีการประชาสัมพันธ์และให้ข้อมูลรายละเอียดโครงการแก่ชุมชนรอบโครงการ รวมทั้งหน่วยงานราชการในท้องถิ่น รวมถึงจัดให้มีช่องทางใน	โครงการได้จัดทำป้ายประชาสัมพันธ์และแผ่นพับ พร้อมทั้งได้ประชาสัมพันธ์และให้ข้อมูลรายละเอียดโครงการ รวมทั้งตอบข้อสงสัยแก่ชุมชนรอบโครงการและหน่วยงาน	-	รูปที่ 2-15 รูปที่ 2-16

ตารางที่ 2-1 (ต่อ) ผลการปฏิบัติตามมาตรการป้องกันและแก้ไขผลกระทบสิ่งแวดล้อม (ระยะก่อสร้าง)

มาตรการป้องกันและแก้ไขผลกระทบสิ่งแวดล้อม	ผลการปฏิบัติตามมาตรการฯ	ปัญหา/อุปสรรค และการแก้ไข	เอกสารอ้างอิง
การประชาสัมพันธ์ข้อมูลข่าวสาร/ตอบข้อสงสัยให้กับชุมชนเกี่ยวกับการก่อสร้างโครงการ เช่น ป้ายประชาสัมพันธ์ เป็นต้น	ราชการในท้องถิ่น ผ่านการประชุมคณะกรรมการติดตามตรวจสอบผลกระทบสิ่งแวดล้อม โครงการโรงแยกก๊าซธรรมชาติระยอง ครั้งที่ 2 ประจำปี 2568 เมื่อวันที่ 9 กันยายน 2568 ทั้งนี้ การประชาสัมพันธ์งานก่อสร้างของโครงการได้ดำเนินครบทุกพื้นที่ก่อสร้างแล้ว ซึ่งได้นำเสนอรายละเอียดไว้ในรายงานผลการปฏิบัติตามมาตรการป้องกันและแก้ไขผลกระทบสิ่งแวดล้อม และมาตรการติดตามตรวจสอบผลกระทบสิ่งแวดล้อม ฉบับที่ 1 ระหว่างเดือนเมษายนถึงเดือนมิถุนายน พ.ศ. 2565 ถึงฉบับที่ 5 ระหว่างเดือนมกราคมถึงเดือนมิถุนายน พ.ศ. 2567		ภาคผนวก 4-1 ภาคผนวก 4-2
6) กำหนดให้มีการประชาสัมพันธ์และชี้แจงแผนงานการก่อสร้างพร้อมทั้งมาตรการด้านสิ่งแวดล้อมให้ชุมชนและโรงงานที่อยู่ใกล้เคียงทราบล่วงหน้าอย่างน้อย 15 วัน ก่อนเริ่มกิจกรรมการก่อสร้าง โดยผ่านช่องทางการประชาสัมพันธ์ต่างๆ เช่น ป้ายประชาสัมพันธ์ วิทยุชุมชน เป็นต้น	โครงการได้มีการประชาสัมพันธ์และชี้แจงแผนงานการก่อสร้างพร้อมทั้งมาตรการด้านสิ่งแวดล้อมให้ชุมชนและโรงงานที่อยู่ใกล้เคียงทราบล่วงหน้าอย่างน้อย 15 วัน ก่อนเริ่มกิจกรรมการก่อสร้าง โดยผ่านช่องทางการประชาสัมพันธ์ต่างๆ เช่น ป้ายประชาสัมพันธ์ การเข้าพบหน่วยงานราชการ ผู้นำชุมชน และประชาชน เป็นต้น ทั้งนี้ การประชาสัมพันธ์งานก่อสร้างของโครงการได้ดำเนินครบทุกพื้นที่ก่อสร้างแล้ว ซึ่งได้นำเสนอรายละเอียดไว้ในรายงานผลการปฏิบัติตามมาตรการป้องกันและแก้ไขผลกระทบสิ่งแวดล้อม และมาตรการติดตามตรวจสอบผลกระทบสิ่งแวดล้อม ฉบับที่ 1 ระหว่างเดือนเมษายนถึงเดือนมิถุนายน พ.ศ. 2565 ถึงฉบับที่ 5 ระหว่างเดือนมกราคมถึงเดือนมิถุนายน พ.ศ. 2567	-	รูปที่ 2-15 รูปที่ 2-16
7) กำหนดให้บริษัทผู้รับเหมาก่อสร้างต้องจัดทำทะเบียนประวัติคนงานก่อสร้างทุกคนที่เข้ามาทำงานในพื้นที่ก่อสร้าง	โครงการได้กำหนดให้บริษัทผู้รับเหมาก่อสร้างจัดทำทะเบียนประวัติคนงานก่อสร้างทุกคนที่เข้ามาทำงานในพื้นที่ก่อสร้าง	-	ภาคผนวก 5-6
4.2) แผนปฏิบัติการด้านอาชีวอนามัย และความปลอดภัย			
ก. ความปลอดภัยในสถานที่ก่อสร้างโดยทั่วไป			
(1) จัดให้มีการปฐมพยาบาลคนงานเกี่ยวกับความปลอดภัยและการใช้เครื่องมืออุปกรณ์เครื่องจักรต่างๆ รวมถึงอบรมเกี่ยวกับกฎข้อบังคับทั่วไปในการทำงานในพื้นที่ก่อสร้าง	โครงการได้จัดให้มีการปฐมพยาบาลคนงานเกี่ยวกับความปลอดภัยและการใช้เครื่องมืออุปกรณ์เครื่องจักรต่างๆ รวมถึงอบรมเกี่ยวกับกฎข้อบังคับทั่วไปในการทำงานในพื้นที่ก่อสร้าง	-	รูปที่ 2-1 ภาคผนวก 2-3
(2) การคัดเลือกบริษัทรับเหมาโครงการต้องพิจารณารายละเอียดด้านการจัดการความปลอดภัยในสัญญาว่าจ้างให้ครอบคลุมถึงการคุ้มครองความปลอดภัยและสุขภาพอนามัยของคนงานที่ปฏิบัติงานภายในโครงการที่ได้มาตรฐาน และสอดคล้องกับกฎหมายที่เกี่ยวข้อง	โครงการได้คัดเลือกบริษัทรับเหมา โดยพิจารณารายละเอียดที่ระบุในสัญญาว่าจ้างให้ครอบคลุมถึงการคุ้มครองความปลอดภัยและสุขภาพอนามัยของคนงานที่ปฏิบัติงานภายในโครงการที่ได้มาตรฐาน ให้สอดคล้องกับกฎหมายที่เกี่ยวข้อง รวมทั้งจัดให้มีเจ้าหน้าที่ความปลอดภัยติดตามตรวจสอบการปฏิบัติงานของคนงานอย่างใกล้ชิด	-	รูปที่ 2-17 ภาคผนวก 2-2
(3) กำหนดให้จัดทำแผนความปลอดภัยงานก่อสร้างให้สอดคล้องตามกฎหมายที่เกี่ยวข้องอย่างเคร่งครัด (เช่น กฎกระทรวง เรื่อง กำหนดมาตรฐานในการบริหาร และการจัดการด้านความปลอดภัย อาชีวอนามัย และสภาพแวดล้อมในการทำงานที่	โครงการได้จัดทำแผนความปลอดภัยงานก่อสร้างให้สอดคล้องตามกฎหมายที่เกี่ยวข้องอย่างเคร่งครัด (เช่น กฎกระทรวง เรื่อง กำหนดมาตรฐานในการบริหาร และการจัดการด้านความปลอดภัย อาชีวอนามัย และสภาพแวดล้อมในการทำงานที่	-	รูปที่ 2-17 ภาคผนวก 2-1 ภาคผนวก 2-2

ตารางที่ 2-1 (ต่อ) ผลการปฏิบัติตามมาตรการป้องกันและแก้ไขผลกระทบสิ่งแวดล้อม (ระยะก่อสร้าง)

มาตรการป้องกันและแก้ไขผลกระทบสิ่งแวดล้อม	ผลการปฏิบัติตามมาตรการฯ	ปัญหา/อุปสรรค และการแก้ไข	เอกสารอ้างอิง
การทำงานที่เกี่ยวข้องกับงานก่อสร้าง) และให้นำหลักเกณฑ์และมาตรการด้านอาชีวอนามัยและความปลอดภัยมากำหนดเป็นระเบียบปฏิบัติงานและเงื่อนไข/ข้อตกลงกับผู้รับเหมาที่เข้ามาปฏิบัติงานให้กับโครงการในสัญญาจ้าง รวมทั้งโครงการต้องควบคุมให้ผู้รับเหมาปฏิบัติตามอย่างเคร่งครัด	เกี่ยวกับงานก่อสร้าง) และให้นำหลักเกณฑ์และมาตรการด้านอาชีวอนามัยและความปลอดภัยมากำหนดเป็นระเบียบปฏิบัติงานและเงื่อนไขในการปฏิบัติงานโดยการระบุในสัญญาจ้าง รวมทั้งจัดให้มีเจ้าหน้าที่ความปลอดภัยควบคุมการปฏิบัติงานของโครงการให้ปฏิบัติตามแผนความปลอดภัยอย่างเคร่งครัด		ภาคผนวก 2-5
(4) กำหนดให้ผู้รับเหมาต้องจัดหาอุปกรณ์ป้องกันอันตรายส่วนบุคคลให้แก่พนักงานและคนงานที่ปฏิบัติงานในพื้นที่ที่มีความเสี่ยงอย่างเพียงพอ และเหมาะสมกับลักษณะงาน รวมทั้งเป็นไปตามกฎหมายที่เกี่ยวข้องกำหนด และต้องผ่านการตรวจสอบสภาพก่อนการใช้งาน ทั้งนี้ผู้รับเหมาจะต้องควบคุมดูแลให้พนักงาน/คนงานสวมใส่อุปกรณ์ป้องกันอันตรายส่วนบุคคล (PPE) อย่างเคร่งครัด	โครงการได้กำหนดให้ผู้รับเหมาต้องจัดหาอุปกรณ์ป้องกันอันตรายส่วนบุคคลให้แก่พนักงานและคนงานที่ปฏิบัติงานในพื้นที่ที่มีความเสี่ยงอย่างเพียงพอ และเหมาะสมกับลักษณะงาน รวมทั้งเป็นไปตามกฎหมายที่เกี่ยวข้องกำหนด และผ่านการตรวจสอบสภาพก่อนการใช้งาน ทั้งนี้ผู้รับเหมาได้ควบคุมดูแลให้พนักงาน/คนงานสวมใส่อุปกรณ์ป้องกันอันตรายส่วนบุคคล (PPE) อย่างเคร่งครัด	-	รูปที่ 2-17
(5) จัดสวัสดิการต่างๆ เกี่ยวกับความปลอดภัยและอาชีวอนามัยให้แก่คนงานก่อสร้างอย่างเพียงพอ เช่น น้ำดื่ม น้ำใช้ การรักษาพยาบาล เป็นต้น	โครงการได้จัดให้มีสวัสดิการต่างๆ เกี่ยวกับความปลอดภัยและอาชีวอนามัยให้แก่คนงานก่อสร้างอย่างเพียงพอ เช่น น้ำดื่ม น้ำใช้ การรักษาพยาบาล เป็นต้น	-	รูปที่ 2-17
(6) ตรวจสอบอุปกรณ์เครื่องจักรให้อยู่ในสภาพพร้อมใช้งาน ตามที่กำหนดในคู่มือการตรวจสอบ/บำรุงรักษา อุปกรณ์เครื่องจักรก่อนนำไปใช้งานทุกครั้ง	โครงการได้มีการตรวจสอบอุปกรณ์เครื่องจักรให้อยู่ในสภาพพร้อมใช้งาน ตามที่กำหนดในคู่มือการตรวจสอบ/บำรุงรักษา อุปกรณ์เครื่องจักรก่อนนำไปใช้งานทุกครั้ง	-	รูปที่ 2-3 ภาคผนวก 5-4
(7) จัดบันทึกสถิติและสอบสวนเหตุการณ์อุบัติเหตุที่เกิดขึ้นโดยระบุสาเหตุ ความเสียหาย วิธีในการแก้ไขปัญหา และกำหนดมาตรการในการป้องกันการเกิดซ้ำ	ในรอบการนำเสนอรายงานผลการปฏิบัติตามมาตรการฯ ฉบับนี้ ไม่พบอุบัติเหตุหรือเกิดเหตุฉุกเฉินจากการปฏิบัติงานเกิดขึ้นแต่อย่างใด	-	ภาคผนวก 5-5
(8) กำหนดและควบคุมให้ผู้รับเหมาปฏิบัติตามกฎหมายที่เกี่ยวข้องเกี่ยวกับอาชีวอนามัยและสภาพแวดล้อมในการทำงานที่เกี่ยวข้อง เช่น พระราชบัญญัติความปลอดภัย อาชีวอนามัย และสภาพแวดล้อมในการทำงาน พ.ศ. 2554 และกฎกระทรวงที่เกี่ยวข้องทุกฉบับอย่างเคร่งครัด	โครงการได้ปฏิบัติตามกฎหมายที่เกี่ยวข้องเกี่ยวกับอาชีวอนามัยและสภาพแวดล้อมในการทำงานที่เกี่ยวข้อง เช่น พระราชบัญญัติความปลอดภัย อาชีวอนามัย และสภาพแวดล้อมในการทำงาน พ.ศ. 2554 และกฎกระทรวงที่เกี่ยวข้องทุกฉบับอย่างเคร่งครัด โดยจัดให้มีเจ้าหน้าที่ความปลอดภัยควบคุมการปฏิบัติงานของผู้รับเหมา พร้อมทั้งกำหนดมาตรการด้านอาชีวอนามัยและความปลอดภัยไว้เป็นนโยบายที่ผู้ปฏิบัติงานทุกคนต้องปฏิบัติตามในเอกสาร SHE Management Plan ตลอดจนจัดให้มีเจ้าหน้าที่ความปลอดภัยติดตาม ตรวจสอบ และควบคุมการปฏิบัติงานของผู้รับเหมาอย่างเคร่งครัด	-	รูปที่ 2-17 ภาคผนวก 2-1 ภาคผนวก 2-5
(9) จัดให้มีเจ้าหน้าที่รักษาความปลอดภัยและเวรยามตลอด 24 ชั่วโมง เพื่อคอยดูแลตรวจตราทั่วไปและควบคุมการจราจรบริเวณพื้นที่ก่อสร้าง	โครงการได้จัดให้มีเจ้าหน้าที่รักษาความปลอดภัยและเวรยามตลอด 24 ชั่วโมง เพื่อคอยดูแลตรวจตราทั่วไปและควบคุมการจราจรบริเวณพื้นที่ก่อสร้าง	-	รูปที่ 2-17
(10) ควบคุมผู้รับเหมาให้ปฏิบัติงานด้วยความปลอดภัย และลดผลกระทบต่อสิ่งแวดล้อมที่อาจเกิดจากการปฏิบัติงานนั้นๆ เพื่อให้มั่นใจว่าผู้รับเหมาได้ปฏิบัติตามกฎความปลอดภัยครบถ้วน พร้อมทั้งกำหนดให้ผู้รับเหมาควบคุมและดูแลความปลอดภัยของคนงานก่อสร้างอย่างเข้มงวด	โครงการได้ควบคุมผู้รับเหมาให้ปฏิบัติงานด้วยความปลอดภัย และลดผลกระทบต่อสิ่งแวดล้อมที่อาจเกิดจากการปฏิบัติงานนั้นๆ เพื่อให้มั่นใจว่าผู้รับเหมาได้ปฏิบัติตามกฎความปลอดภัยครบถ้วน พร้อมทั้งกำหนดให้ผู้รับเหมาควบคุมและดูแลความปลอดภัยของคนงานก่อสร้างอย่างเข้มงวด โดยจัดให้มีเจ้าหน้าที่ความปลอดภัยควบคุมการปฏิบัติงานของผู้รับเหมาอย่างเคร่งครัด	-	รูปที่ 2-17 ภาคผนวก 2-5

ตารางที่ 2-1 (ต่อ) ผลการปฏิบัติตามมาตรการป้องกันและแก้ไขผลกระทบสิ่งแวดล้อม (ระยะก่อสร้าง)

มาตรการป้องกันและแก้ไขผลกระทบสิ่งแวดล้อม	ผลการปฏิบัติตามมาตรการฯ	ปัญหา/อุปสรรค และการแก้ไข	เอกสารอ้างอิง
(11) กำหนดให้ผู้ควบคุมงานทำการบันทึกข้อมูลหากเกิดอุบัติเหตุ หรือพบว่ามี การไม่ปฏิบัติตามกฎความปลอดภัย เพื่อเป็นข้อมูล/เหตุผลในการอ้างอิง การปรับปรุงวิธีการปฏิบัติงาน และประเมินผลงานของผู้รับเหมาต่อไป	ในรอบการนำเสนอรายงานผลการปฏิบัติตามมาตรการฯ ฉบับนี้ ไม่พบอุบัติเหตุ หรือเกิดเหตุฉุกเฉินจากการปฏิบัติงานเกิดขึ้นแต่อย่างใด	-	ภาคผนวก 5-5
(12) ผู้รับเหมาต้องจัดให้มีเจ้าหน้าที่ความปลอดภัยในการทำงาน (จป.) เพื่อทำ หน้าที่ควบคุมการปฏิบัติงานของผู้รับเหมา โดยตรวจสอบความปลอดภัยทั้งใน ส่วนอาคาร สถานที่ และสภาพแวดล้อมโดยรอบพื้นที่ก่อสร้างซึ่งจะต้องอยู่ ในสภาพที่ไม่เป็นอันตรายในการทำงานของคนงานและบุคคลรอบพื้นที่	ผู้รับเหมาได้จัดให้มีเจ้าหน้าที่ความปลอดภัยในการทำงาน (จป.) เพื่อทำหน้าที่ ควบคุมการปฏิบัติงานของผู้รับเหมา โดยมีการตรวจสอบความปลอดภัยทั้งใน ส่วนอาคาร สถานที่ และสภาพแวดล้อมโดยรอบพื้นที่ก่อสร้างซึ่งจะต้องอยู่ในสภาพที่ไม่ เป็นอันตรายในการทำงานของคนงานและบุคคลรอบพื้นที่	-	รูปที่ 2-17 ภาคผนวก 2-5
(13) จัดให้มีอุปกรณ์ปฐมพยาบาลเบื้องต้นอย่างเพียงพอและให้คนงานก่อสร้าง สามารถเข้ารับการรักษาพยาบาลที่หน่วยพยาบาลเบื้องต้นกรณีเจ็บป่วย เล็กน้อย พร้อมทั้งกำหนดให้มีบุคลากรทางการแพทย์ประจำในช่วงที่มี กิจกรรมก่อสร้างโดยมีจำนวนสอดคล้องตามกฎหมายที่เกี่ยวข้องกำหนด เพื่อเป็นการแบ่งเบาภาระของหน่วยงานสาธารณสุขในพื้นที่	โครงการได้จัดให้มีอุปกรณ์ปฐมพยาบาลเบื้องต้นอย่างเพียงพอในพื้นที่ปฏิบัติงาน ทั้งนี้ หากมีความจำเป็นที่จะต้องใช้ห้องพยาบาลที่มีพยาบาลประจำ โรงแยกก๊าซ ธรรมชาติระยองได้กำหนดให้พนักงานของผู้รับเหมาสามารถเข้ารับบริการห้อง พยาบาลภายในพื้นที่โรงแยกก๊าซธรรมชาติระยอง เพื่อเป็นการแบ่งเบาภาระของ หน่วยงานสาธารณสุขในพื้นที่	-	รูปที่ 2-17
(14) ติดหรือตั้งป้ายสัญลักษณ์เตือนอันตรายและเครื่องหมายป้ายบังคับ เกี่ยวกับความปลอดภัย อาชีวอนามัย และสภาพแวดล้อมในการ ทำงานที่ เหมาะสมกับลักษณะงาน เช่น ห้ามเข้าเขตอันตราย ระวัง วัสดุตกหล่น ให้ สวมใส่อุปกรณ์คุ้มครองความปลอดภัยส่วนบุคคล หรือข้อความอื่นที่ เข้าใจง่ายและเห็นได้อย่างชัดเจน	โครงการได้ติดหรือตั้งป้ายสัญลักษณ์เตือนอันตรายและเครื่องหมายป้ายบังคับ เกี่ยวกับความปลอดภัย อาชีวอนามัย และสภาพแวดล้อมในการทำงานที่เหมาะสม กับลักษณะงาน เช่น ห้ามเข้าเขตอันตราย ระวัง วัสดุตกหล่น ให้สวมใส่อุปกรณ์ คุ้มครองความปลอดภัยส่วนบุคคล หรือข้อความอื่นที่เข้าใจง่ายและเห็นได้อย่าง ชัดเจน	-	รูปที่ 2-18 รูปที่ 2-19 รูปที่ 2-20
ข. เขตก่อสร้าง			
(15) กำหนดบริเวณพื้นที่ก่อสร้างอย่างชัดเจน เช่น เขตก่อสร้าง เขตจัดเก็บ อุปกรณ์ เขตกองเก็บวัสดุที่ไม่ใช่แล้ว เป็นต้น รวมทั้งจัดให้มีป้ายเตือนภัย ในบริเวณพื้นที่ก่อสร้าง และพื้นที่ที่มีความเข้มงวดด้านความปลอดภัย	โครงการได้กำหนดบริเวณพื้นที่ก่อสร้าง เช่น เขตก่อสร้าง เขตจัดเก็บอุปกรณ์ เขตกองเก็บวัสดุที่ไม่ใช่แล้ว เป็นต้น รวมทั้งป้ายเตือนภัยในบริเวณพื้นที่ก่อสร้าง และพื้นที่ที่มีความเข้มงวดด้านความปลอดภัย	-	รูปที่ 2-18 รูปที่ 2-19 รูปที่ 2-20
(16) กำหนดเขตกันพร้อมติดไฟส่องสว่างบริเวณพื้นที่ก่อสร้างให้ชัดเจน	โครงการได้มีการกันเขตพร้อมทั้งติดไฟส่องสว่างบริเวณพื้นที่ก่อสร้างอย่างชัดเจน	-	รูปที่ 2-18
(17) จัดทำป้ายเตือนพร้อมสัญลักษณ์ในบริเวณพื้นที่อันตราย เช่น เขตก่อสร้าง ต้องสวมหมวกนิรภัย ที่อุดหู (Ear Plug) และที่ครอบหู (Ear Muff) เป็นต้น	โครงการได้จัดทำป้ายเตือนพร้อมสัญลักษณ์ในบริเวณพื้นที่อันตราย เช่น เขต ก่อสร้างต้องสวมหมวกนิรภัย ที่อุดหู (Ear Plug) และที่ครอบหู (Ear Muff) เป็นต้น	-	รูปที่ 2-4
(18) จัดให้มีระบบการขออนุญาตทำงาน (Work Permit) ภายในพื้นที่อย่าง เข้มงวด	โครงการได้จัดให้มีระบบการขออนุญาตทำงาน (Work Permit) ภายในพื้นที่อย่าง เข้มงวด	-	ภาคผนวก 2-5

ตารางที่ 2-1 (ต่อ) ผลการปฏิบัติตามมาตรการป้องกันและแก้ไขผลกระทบสิ่งแวดล้อม (ระยะก่อสร้าง)

มาตรการป้องกันและแก้ไขผลกระทบสิ่งแวดล้อม	ผลการปฏิบัติตามมาตรการฯ	ปัญหา/อุปสรรค และการแก้ไข	เอกสารอ้างอิง
ค. ป้องกันและระงับอัคคีภัย			
(19) ดูแลมิให้บุคคลที่ไม่เกี่ยวข้องเข้าไปในบริเวณที่มีการกักเก็บวัตถุไวไฟและจัดทำป้าย “อันตราย” “ห้ามสูบบุหรี่” “ห้ามทำให้เกิดประกายไฟ” หรือ “ห้ามพกพาอุปกรณ์สำหรับจุดไฟหรือติดไฟ” ตามสภาพหรือคุณสมบัติของวัตถุไวไฟหรือวัตถุระเบิดไว้ให้เห็นได้ชัดเจน ณ บริเวณนั้น	โครงการได้กำหนดมาตรการตามที่ระบุไว้ในรายงานการประเมินผลกระทบสิ่งแวดล้อมไว้เป็นนโยบายที่ผู้ปฏิบัติงานทุกคนต้องปฏิบัติตามอย่างเคร่งครัดในเอกสาร SHE Management Plan อีกทั้งได้กำหนดให้ผู้ปฏิบัติงานทุกคนต้องอบรมด้านความปลอดภัยก่อนเข้าทำงานโครงการ (Safety Induction) เพื่อให้ทราบข้อมูลและแนวทางการปฏิบัติที่ปลอดภัยในการทำงาน และได้เน้นย้ำให้ผู้ปฏิบัติงานทุกคนดูแลมิให้บุคคลที่ไม่เกี่ยวข้องเข้าไปในบริเวณที่มีการกักเก็บวัตถุไวไฟ ผ่านการอบรมก่อนเริ่มงาน (Tool Box Talk) พร้อมทั้งจัดทำป้าย “อันตราย” “ห้ามสูบบุหรี่” “ห้ามทำให้เกิดประกายไฟ” หรือ “ห้ามพกพาอุปกรณ์สำหรับจุดไฟหรือติดไฟ” ตามสภาพหรือคุณสมบัติของวัตถุไวไฟหรือวัตถุระเบิดไว้ให้เห็นได้ชัดเจน ณ บริเวณนั้น	-	รูปที่ 2-1 รูปที่ 2-2 รูปที่ 2-19 ภาคผนวก 2-1 ภาคผนวก 2-3 ภาคผนวก 2-6
(20) กำหนดให้มีการประเมินวิเคราะห์และระบุพื้นที่ที่เสี่ยงต่อการเกิดเพลิงไหม้พร้อมทั้งจัดให้มีอุปกรณ์ระงับเหตุติดตั้งอย่างเพียงพอตามกฎหมายที่เกี่ยวข้อง	โครงการได้มีการประเมินวิเคราะห์และระบุพื้นที่ที่เสี่ยงต่อการเกิดเพลิงไหม้ก่อนเข้าทำงาน ผ่านระบบการขออนุญาตทำงาน (Work Permit) พร้อมทั้งจัดให้มีอุปกรณ์ระงับเหตุติดตั้งอย่างเพียงพอตามกฎหมายที่เกี่ยวข้อง ตลอดจนจัดให้มีเจ้าหน้าที่ความปลอดภัยตรวจสอบพื้นที่ปฏิบัติงานเพื่อประเมินความเสี่ยงก่อนเริ่มงานทุกวัน	-	รูปที่ 2-19 ภาคผนวก 2-5
ง. งานเจาะและงานขุด			
(21) การเจาะหรือขุดรู หลุม บ่อ คู และงานอื่นในลักษณะเดียวกัน ต้องจัดให้มีราวกันหรือรั้วกันตก แสงสว่าง และป้ายเตือนอันตราย ตามลักษณะของงานก่อสร้างเพื่อให้เกิดความปลอดภัยไว้ตลอดเวลาการทำงาน และในเวลากลางคืนต้องจัดให้มีสัญญาณไฟสีส้มหรือป้ายสีสะท้อนแสงเตือนอันตรายให้เห็นได้ชัดเจน	โครงการไม่มีกิจกรรมงานขุดแต่อย่างใด ทั้งนี้ ในช่วงการดำเนินงานที่ผ่านมา โครงการได้ปฏิบัติตามมาตรการและได้นำเสนอรายละเอียดไว้ในรายงานผลการปฏิบัติตามมาตรการป้องกันและแก้ไขผลกระทบสิ่งแวดล้อม และมาตรการติดตามตรวจสอบผลกระทบสิ่งแวดล้อม ฉบับที่ 1 ระหว่างเดือนเมษายนถึงเดือนมิถุนายน พ.ศ. 2565 ถึงฉบับที่ 7 ระหว่างเดือนมกราคมถึงเดือนมิถุนายน พ.ศ. 2568	-	-
(22) การเจาะหรือขุดรู หลุม บ่อ คู และงานอื่นในลักษณะเดียวกันที่ลึกตั้งแต่ 2 เมตรขึ้นไป ให้มีการคำนวณ ออกแบบ และกำหนดขั้นตอนการดำเนินการโดยวิศวกรก่อนลงมือปฏิบัติงาน และต้องปฏิบัติตามแบบและขั้นตอนดังกล่าว รวมทั้งต้องติดตั้งสิ่งป้องกันดินพังทลายไว้ด้วย			

รายงานผลการปฏิบัติตามมาตรการป้องกันและแก้ไขผลกระทบสิ่งแวดล้อม และมาตรการติดตามตรวจสอบผลกระทบสิ่งแวดล้อม (ระยะก่อสร้าง)

โครงการภายในพื้นที่โรงแยกก๊าซธรรมชาติระยอง (ภายหลังการเปลี่ยนแปลงรายละเอียดโครงการในรายงานการประเมินผลกระทบสิ่งแวดล้อม

โครงการภายในพื้นที่โรงแยกก๊าซธรรมชาติระยอง (ครั้งที่ 5-7)) ฉบับที่ 8 ระหว่างเดือนกรกฎาคมถึงเดือนธันวาคม พ.ศ. 2568 (ปิดงานระยะก่อสร้าง)

ตารางที่ 2-1 (ต่อ) ผลการปฏิบัติตามมาตรการป้องกันและแก้ไขผลกระทบสิ่งแวดล้อม (ระยะก่อสร้าง)

มาตรการป้องกันและแก้ไขผลกระทบสิ่งแวดล้อม	ผลการปฏิบัติตามมาตรการฯ	ปัญหา/อุปสรรค และการแก้ไข	เอกสารอ้างอิง
จ. การป้องกันการตกจากที่สูง			
(23) การทำงานในที่สูงจากพื้นดินหรือพื้นอาคารตั้งแต่ 2 เมตรขึ้นไป ให้จัดให้มีนั่งร้าน บันได ที่ปลอดภัยตามสภาพของงาน	โครงการได้จัดให้มีนั่งร้าน บันได ที่ปลอดภัยตามสภาพของงาน สำหรับการทำงานในที่สูงจากพื้นดินหรือพื้นอาคารตั้งแต่ 2 เมตรขึ้นไป ซึ่งโครงการมีการตรวจสอบสภาพก่อนใช้งานทุกครั้ง	-	รูปที่ 2-20
(24) การทำงานบนที่ลาดชันที่ทำมุมเกินสามสิบสององศาจากแนวราบและสูงตั้งแต่ 2 เมตรขึ้นไป นายจ้างต้องจัดให้มีนั่งร้านที่เหมาะสมกับสภาพของงาน สายหรือเชือกช่วยชีวิต และเข็มขัดนิรภัยพร้อมอุปกรณ์ หรือเครื่องป้องกันอื่นใดที่มีลักษณะเดียวกันให้ลูกจ้างใช้ในการทำงานเพื่อให้เกิดความปลอดภัย	ในกรณีที่มีการทำงานบนที่ลาดชันที่ทำมุมเกินสามสิบสององศาจากแนวราบและสูงตั้งแต่ 2 เมตรขึ้นไป โครงการได้กำหนดให้ผู้รับเหมาจัดให้มีนั่งร้านที่เหมาะสมกับสภาพของงาน พร้อมได้จัดให้มีสายหรือเชือกช่วยชีวิต และเข็มขัดนิรภัยพร้อมอุปกรณ์ หรือเครื่องป้องกันอื่นใดที่มีลักษณะเดียวกันให้คนงานใช้ในการทำงานเพื่อให้เกิดความปลอดภัย	-	รูปที่ 2-20
(25) ผู้ปฏิบัติงานต้องทำการกั้นบริเวณด้านล่างของจุดที่ปฏิบัติงานและติดป้ายเตือน ข้อความ "มีการปฏิบัติงานบนที่สูง" ให้เห็นได้อย่างชัดเจน	โครงการได้กำหนดให้ทำการกั้นบริเวณด้านล่างของจุดที่ปฏิบัติงานพร้อมทั้งให้มีการติดป้ายเตือน "มีการปฏิบัติงานบนที่สูง" เพื่อย้ำเตือนผู้ปฏิบัติงานจะต้องสวมใส่อุปกรณ์ป้องกันตก เช่น สายหรือเชือกช่วยชีวิต และเข็มขัดนิรภัยก่อนเข้าปฏิบัติงาน	-	รูปที่ 2-20
ฉ. เครื่องจักรและปั้นจั่น			
(26) ตรวจสอบอุปกรณ์/เครื่องจักรให้อยู่ในสภาพพร้อมใช้งาน ตามที่กำหนดในคู่มือการตรวจสอบ/บำรุงรักษา อุปกรณ์/เครื่องจักรก่อนนำไปใช้งานทุกครั้ง	โครงการได้ตรวจสอบอุปกรณ์/เครื่องจักรให้อยู่ในสภาพพร้อมใช้งาน ตามที่กำหนดในคู่มือการตรวจสอบ/บำรุงรักษา อุปกรณ์/เครื่องจักรก่อนนำไปใช้งานทุกครั้ง	-	รูปที่ 2-3 ภาคผนวก 5-4
ช. กรณีเกิดเหตุฉุกเฉิน			
(27) จัดให้มีแผนปฏิบัติการฉุกเฉินสำหรับช่วงก่อสร้าง และฝึกอบรมคนงานก่อสร้างให้รู้ถึงขั้นตอนการปฏิบัติในกรณีเกิดเหตุฉุกเฉินรวมทั้งการประสานงานกับผู้ที่เกี่ยวข้อง	โครงการได้จัดให้มีแผนปฏิบัติการฉุกเฉินสำหรับช่วงก่อสร้าง (Emergency Response Plan) และจัดให้มีการอบรมคนงานก่อสร้างก่อนเข้าทำงาน (Safety Induction) เพื่อให้รู้ถึงขั้นตอนการปฏิบัติในกรณีเกิดเหตุฉุกเฉิน รวมทั้งช่องทางการประสานงานกับผู้ที่เกี่ยวข้อง	-	รูปที่ 2-1 รูปที่ 2-17 ภาคผนวก 2-1 ภาคผนวก 2-3
(28) เมื่อเกิดเหตุฉุกเฉินผู้ประสานงานจะต้องดำเนินการตามแผนปฏิบัติการฉุกเฉินสำหรับช่วงก่อสร้างของโรงแยกก๊าซธรรมชาติระยอง	ในรอบการนำเสนอรายงานผลการปฏิบัติตามมาตรการฯ ฉบับนี้ ไม่มีเหตุฉุกเฉินแต่อย่างใด อย่างไรก็ตามหากเกิดเหตุฉุกเฉิน ผู้ประสานงาน และเจ้าหน้าที่ความปลอดภัยจะดำเนินการตามแผนปฏิบัติการฉุกเฉินสำหรับช่วงก่อสร้างของโรงแยกก๊าซธรรมชาติระยองอย่างเคร่งครัด	-	ภาคผนวก 2-1 ภาคผนวก 4-3
(29) การเข้าระงับเหตุต้องเป็นไปตามแผนปฏิบัติการฉุกเฉินของโรงแยกก๊าซธรรมชาติระยอง	ในรอบการนำเสนอรายงานผลการปฏิบัติตามมาตรการฯ ฉบับนี้ ไม่มีเหตุฉุกเฉินแต่อย่างใด อย่างไรก็ตามหากเกิดเหตุฉุกเฉินโครงการจะเข้าระงับเหตุโดยเป็นไปตามแผนปฏิบัติการฉุกเฉินของโรงแยกก๊าซธรรมชาติระยองอย่างเคร่งครัด	-	ภาคผนวก 2-1 ภาคผนวก 4-3
(30) ให้ข้อมูลแก่คนงานก่อสร้างและพนักงานที่อยู่ในพื้นที่ก่อสร้างเกี่ยวกับระบบแจ้งเตือนกรณีฉุกเฉิน	โครงการได้ให้ข้อมูลแก่คนงานก่อสร้างและพนักงานที่อยู่ในพื้นที่ก่อสร้างเกี่ยวกับระบบแจ้งเตือนกรณีฉุกเฉินผ่านการอบรมด้านความปลอดภัยก่อนเข้าทำงานโครงการ (Safety Induction) และการอบรมก่อนเริ่มงาน (Tool Box Talk) เป็นประจำทุกวัน	-	รูปที่ 2-1 รูปที่ 2-2 ภาคผนวก 2-3 ภาคผนวก 2-6

รายงานผลการปฏิบัติตามมาตรการป้องกันและแก้ไขผลกระทบสิ่งแวดล้อม และมาตรการติดตามตรวจสอบผลกระทบสิ่งแวดล้อม (ระยะก่อสร้าง)

โครงการภายในพื้นที่โรงแยกก๊าซธรรมชาติระยอง (ภายหลังการเปลี่ยนแปลงรายละเอียดโครงการในรายงานการประเมินผลกระทบสิ่งแวดล้อม

โครงการภายในพื้นที่โรงแยกก๊าซธรรมชาติระยอง (ครั้งที่ 5-7)) ฉบับที่ 8 ระหว่างเดือนกรกฎาคมถึงเดือนธันวาคม พ.ศ. 2568 (ปิดงานระยะก่อสร้าง)

ตารางที่ 2-1 (ต่อ) ผลการปฏิบัติตามมาตรการป้องกันและแก้ไขผลกระทบสิ่งแวดล้อม (ระยะก่อสร้าง)

มาตรการป้องกันและแก้ไขผลกระทบสิ่งแวดล้อม	ผลการปฏิบัติตามมาตรการฯ	ปัญหา/อุปสรรค และการแก้ไข	เอกสารอ้างอิง
(31) จัดให้มีอุปกรณ์ปฐมพยาบาลเบื้องต้นและเวชภัณฑ์พื้นฐาน รวมทั้งรถรับส่งในกรณีฉุกเฉิน	โครงการได้จัดให้มีอุปกรณ์ปฐมพยาบาลเบื้องต้นและเวชภัณฑ์พื้นฐาน และรถรับส่งในกรณีฉุกเฉิน	-	รูปที่ 2-17
ซ. อันตรายร้ายแรง			
(32) จัดให้มีระบบการจัดการด้านความปลอดภัยในบริเวณพื้นที่ก่อสร้าง	โครงการได้จัดให้มีระบบการจัดการด้านความปลอดภัยในบริเวณพื้นที่ก่อสร้างตามที่ระบุไว้ใน SHE Management Plan เช่น จัดให้มีเจ้าหน้าที่ความปลอดภัยติดตามตรวจสอบการปฏิบัติงานของพนักงานให้สอดคล้องตามระบบการจัดการด้านความปลอดภัยของโครงการอย่างเคร่งครัด และจัดให้มีระบบการขออนุญาตทำงาน (Work Permit) ภายในพื้นที่อย่างเข้มงวด	-	รูปที่ 2-17 ภาคผนวก 2-1 ภาคผนวก 2-5
(33) กำหนดให้ผู้รับเหมาปฏิบัติตามระเบียบข้อบังคับ คู่มือความปลอดภัยของโรงแยกก๊าซธรรมชาติระยอง	โครงการกำหนดมาตรการตามที่ระบุไว้ในรายงานการประเมินผลกระทบสิ่งแวดล้อมไว้เป็นนโยบายที่ผู้ปฏิบัติงานทุกคนต้องปฏิบัติตามอย่างเคร่งครัดในเอกสาร SHE Management Plan อีกทั้งได้กำหนดให้ผู้ปฏิบัติงานทุกคนต้องอบรมด้านความปลอดภัยก่อนเข้าทำงานโครงการ (Safety Induction) เพื่อให้ทราบข้อมูลและแนวทางการปฏิบัติที่ปลอดภัยในการทำงาน และข้อกำหนดด้านความปลอดภัยของโรงแยกก๊าซธรรมชาติระยอง ตลอดจนได้เน้นย้ำให้ผู้ปฏิบัติงานทุกคนปฏิบัติตามระเบียบข้อบังคับ คู่มือความปลอดภัยของโรงแยกก๊าซธรรมชาติระยอง ผ่านการอบรมก่อนเริ่มงาน (Tool Box Talk)	-	รูปที่ 2-1 รูปที่ 2-2 ภาคผนวก 2-1 ภาคผนวก 2-3 ภาคผนวก 2-6
(34) การตรวจสอบคุณภาพของงานเชื่อมโดยใช้การฉายรังสี พนักงานจะต้องปฏิบัติตามกฎหมายที่เกี่ยวข้องกำหนด เช่น จะต้องมีการกั้นบริเวณ มีป้ายเตือน สัญญาณไฟกะพริบ มีอุปกรณ์ป้องกันอันตรายส่วนบุคคล อุปกรณ์ตรวจวัดรังสีสะสมไว้ประจำตัวตลอดเวลาการปฏิบัติงาน เป็นต้น	ในรอบการนำเสนอรายงานผลการปฏิบัติตามมาตรการฯ ฉบับนี้ โครงการยังไม่มีกิจกรรมก่อสร้างที่เกี่ยวข้องกับมาตรการดังกล่าว โดยหากมีกิจกรรมที่เกี่ยวข้องกับมาตรการดังกล่าวแล้ว จะนำเสนอผลการปฏิบัติตามมาตรการฯ ในรายงานต่อไป	-	-
ณ. ที่อับอากาศ			
(35) กรณีที่มีการทำงานในที่อับอากาศให้โครงการปฏิบัติตามกฎหมายที่เกี่ยวข้อง เช่น กฎกระทรวง กำหนดมาตรฐานในการบริหาร จัดการ และดำเนินการด้านความปลอดภัย อาชีวอนามัย และสภาพแวดล้อมในการทำงานเกี่ยวกับที่อับอากาศ เป็นต้น	โครงการไม่มีกิจกรรมการทำงานในที่อับอากาศแต่อย่างใด ทั้งนี้ ในช่วงการดำเนินงานที่ผ่านมา โครงการได้ปฏิบัติตามมาตรการและได้นำเสนอรายละเอียดไว้ในรายงานผลการปฏิบัติตามมาตรการป้องกันและแก้ไขผลกระทบสิ่งแวดล้อม และมาตรการติดตามตรวจสอบผลกระทบสิ่งแวดล้อม ฉบับที่ 1 ระหว่างเดือนเมษายนถึงเดือนมิถุนายน พ.ศ. 2565 ถึงฉบับที่ 7 ระหว่างเดือนมกราคมถึงเดือนมิถุนายน พ.ศ. 2568	-	-

ตารางที่ 2-1 (ต่อ) ผลการปฏิบัติตามมาตรการป้องกันและแก้ไขผลกระทบสิ่งแวดล้อม (ระยะก่อสร้าง)

มาตรการป้องกันและแก้ไขผลกระทบสิ่งแวดล้อม	ผลการปฏิบัติตามมาตรการฯ	ปัญหา/อุปสรรค และการแก้ไข	เอกสารอ้างอิง
(36) กำหนดให้ผู้ปฏิบัติงานในที่อับอากาศต้องได้รับอนุญาตก่อนเข้าปฏิบัติงานทุกครั้ง ทั้งนี้ต้องมีผู้ช่วยเหลือพร้อมด้วยอุปกรณ์ช่วยเหลือและอุปกรณ์ช่วยชีวิตที่เหมาะสมกับลักษณะงานเพื่อเฝ้าดูแลบริเวณทางเข้า-ออกที่อับอากาศ โดยให้สามารถติดต่อสื่อสารกับผู้ปฏิบัติงานในที่อับอากาศได้ตลอดเวลา เพื่อช่วยเหลือออกจากที่อับอากาศได้ทันที	โครงการไม่มีกิจกรรมการทำงานในที่อับอากาศแต่อย่างใด ทั้งนี้ ในช่วงการดำเนินงานที่ผ่านมา โครงการได้ปฏิบัติตามมาตรการและได้นำเสนอรายละเอียดไว้ในรายงานผลการปฏิบัติตามมาตรการป้องกันและแก้ไขผลกระทบสิ่งแวดล้อม และมาตรการติดตามตรวจสอบผลกระทบสิ่งแวดล้อม ฉบับที่ 1 ระหว่างเดือนเมษายนถึงเดือนมิถุนายน พ.ศ. 2565 ถึงฉบับที่ 7 ระหว่างเดือนมกราคมถึงเดือนมิถุนายน พ.ศ. 2568	-	-
(37) กำหนดให้ผู้ที่ต้องปฏิบัติงานในที่อับอากาศต้องเป็นผู้ที่ผ่านการฝึกอบรมความปลอดภัยในการทำงานในที่อับอากาศ			
(38) กำหนดให้มีการตรวจวัด บันทึกผลการตรวจวัด และประเมินสภาพอากาศในที่อับอากาศว่ามีสภาพบรรยากาศอันตรายหรือไม่ โดยให้ดำเนินการทั้งก่อนและในระหว่างที่มีการปฏิบัติงานในที่อับอากาศ			
ญ. มาตรการกรณีเกิดการระบาดของโรคติดต่อร้ายแรง			
(39) โครงการและผู้รับเหมาต้องมีการประสานงานกับหน่วยงานสาธารณสุขในพื้นที่เพื่อวางแผนการดำเนินงานด้านการป้องกันและแก้ไขผลกระทบด้านสิ่งแวดล้อมและสุขภาพในบริเวณพื้นที่ก่อสร้าง	โครงการและผู้รับเหมาได้ประสานงานกับหน่วยงานสาธารณสุขในพื้นที่เพื่อวางแผนการดำเนินงานด้านการป้องกันและแก้ไขผลกระทบด้านสิ่งแวดล้อมและสุขภาพในบริเวณพื้นที่ก่อสร้าง ทั้งนี้ หากมีความจำเป็นที่จะต้องใช้ห้องพยาบาลที่มีพยาบาลประจำ โรงแยกก๊าซธรรมชาติระยองได้กำหนดให้พนักงานของผู้รับเหมาสามารถเข้ารับบริการห้องพยาบาลภายในพื้นที่โรงแยกก๊าซธรรมชาติระยอง ในกรณีที่จะต้องส่งผู้ป่วยไปยังหน่วยงานสาธารณสุขในพื้นที่หรือสถานพยาบาล โรงแยกก๊าซธรรมชาติระยองจะประสานงานต่อไปยังโรงพยาบาลเฉลิมพระเกียรติสมเด็จพระเทพรัตนราชสุดาฯ สยามบรมราชกุมารี ระยอง ต่อไป	-	รูปที่ 2-17 ภาคผนวก 7-5
(40) กำกับดูแลให้ผู้รับเหมาจัดให้มีระบบการเฝ้าระวัง ป้องกันและควบคุมโรคติดต่อในพื้นที่ก่อสร้างอย่างเคร่งครัดและสอดคล้องตามข้อกำหนดที่เกี่ยวข้อง	โครงการได้จัดให้มีการกำกับดูแลให้ผู้รับเหมาจัดให้มีระบบการเฝ้าระวัง ป้องกันและควบคุมโรคติดต่อในพื้นที่ก่อสร้างอย่างเคร่งครัดและสอดคล้องตามข้อกำหนดที่เกี่ยวข้อง	-	รูปที่ 2-21 ภาคผนวก 2-8
(41) ให้ความรู้คนงานเรื่องสุขอนามัยและการป้องกันโรคติดต่อ	โครงการได้กำหนดให้ผู้ปฏิบัติงานทุกคนต้องอบรมด้านความปลอดภัยก่อนเข้าทำงานโครงการ (Safety Induction) เพื่อให้ทราบข้อมูลและแนวทางการปฏิบัติที่ปลอดภัยในการทำงาน และให้ความรู้เรื่องสุขอนามัยและการป้องกันโรคติดต่อ รวมทั้งมีการเน้นย้ำผ่านการอบรมก่อนเข้าทำงาน (Tool Box Talk)	-	รูปที่ 2-1 รูปที่ 2-2 ภาคผนวก 2-3 ภาคผนวก 2-6 ภาคผนวก 2-8
(42) กรณีที่พบผู้ป่วยโรคติดต่อร้ายแรงในพื้นที่ก่อสร้างให้ประสานงานกับหน่วยงานด้านสาธารณสุขเพื่อควบคุมโรคโดยทันที	ในรอบการนำเสนอรายงานผลการปฏิบัติตามมาตรการฯ ฉบับนี้ ไม่พบผู้ป่วยโรคติดต่อร้ายแรงในพื้นที่ก่อสร้าง แต่อย่างใด หากพบผู้ป่วยโรคติดต่อร้ายแรงในพื้นที่ก่อสร้าง โครงการจะประสานงานกับหน่วยงานด้านสาธารณสุขเพื่อควบคุมโรคโดยทันที แล้วจะนำเสนอในรายงานต่อไป	-	-

ตารางที่ 2-1 (ต่อ) ผลการปฏิบัติตามมาตรการป้องกันและแก้ไขผลกระทบสิ่งแวดล้อม (ระยะก่อสร้าง)

มาตรการป้องกันและแก้ไขผลกระทบสิ่งแวดล้อม	ผลการปฏิบัติตามมาตรการฯ	ปัญหา/อุปสรรค และการแก้ไข	เอกสารอ้างอิง
4.3) แผนปฏิบัติการด้านสาธารณสุข			
(1) ตรวจสอบสุขภาพของพนักงานก่อนเข้าทำงานร่วมกับการสุ่มตรวจเพื่อเฝ้าระวังด้านสารเสพติดตามแผนงานของโครงการ	โครงการได้มีการตรวจสอบสุขภาพของพนักงานก่อนเข้าทำงานและได้มีการสุ่มตรวจสารเสพติดในผู้ปฏิบัติงานอย่างต่อเนื่อง เพื่อเฝ้าระวังด้านสารเสพติดในพื้นที่ปฏิบัติงานตามแผนงานของโครงการ	-	รูปที่ 2-21 ภาคผนวก 7-4
(2) ให้ความรู้เรื่องสุขภาพและโรคติดต่อตามฤดูกาลให้กับคนงานอย่างน้อยทุกไตรมาส หรือพิจารณาเพิ่มความถี่ขึ้นอยู่กับสถานการณ์และความรุนแรง	โครงการจัดให้มีการอบรมให้ความรู้เรื่องสุขภาพและโรคติดต่อตามฤดูกาลเป็นระยะผ่านการอบรมด้านความปลอดภัยก่อนเข้าทำงานโครงการ (Safety Induction) และเน้นย้ำเรื่องสุขภาพและโรคติดต่อตามฤดูกาลผ่านการอบรมก่อนเริ่มงาน (Tool Box Talk)	-	รูปที่ 2-1 รูปที่ 2-2 ภาคผนวก 2-3 ภาคผนวก 2-6 ภาคผนวก 2-8
(3) ประสานงานกับตำรวจและหน่วยงานต่างๆ ภายในพื้นที่ที่เกี่ยวข้องเพื่อช่วยเหลือด้านความปลอดภัยบริเวณชุมชนในพื้นที่รอบโครงการ	โครงการได้มีการประสานงานกับตำรวจและหน่วยงานต่างๆ ภายในพื้นที่ที่เกี่ยวข้องเพื่อช่วยเหลือด้านความปลอดภัยบริเวณชุมชนในพื้นที่รอบโครงการ	-	รูปที่ 2-15
(4) กำกับให้ผู้รับเหมาปฏิบัติตามกฎหมายแรงงานว่าด้วยการตรวจสอบสุขภาพร่างกายและสุขภาพตามความเสี่ยงอย่างเคร่งครัด	โครงการกำกับให้ผู้รับเหมาปฏิบัติตามกฎหมายแรงงานว่าด้วยการตรวจสอบสุขภาพร่างกายและสุขภาพตามความเสี่ยงอย่างเคร่งครัด ก่อนเริ่มดำเนินงาน	-	ภาคผนวก 5-9
(5) จัดส่งข้อมูลจำนวนคนงานให้หน่วยงานสาธารณสุขในพื้นที่ทราบเพื่อเตรียมความพร้อมในการรองรับ	โครงการได้เข้าประชาสัมพันธ์รายละเอียดโครงการ พร้อมจัดส่งจำนวนคนงานปัจจุบันของโครงการให้แก่หน่วยงานสาธารณสุขในพื้นที่ทราบเพื่อเตรียมความพร้อมในการรองรับ	-	ภาคผนวก 5-6 ภาคผนวก 7-5
(6) สนับสนุนหน่วยงานสาธารณสุขด้านความพร้อมของสถานบริการและศักยภาพของบุคคลผ่านแผนงานและโครงการที่ได้ผ่านการพิจารณาจากโรงแยกก๊าซธรรมชาติระยอง	โครงการมีการประสานกับโรงแยกก๊าซธรรมชาติระยอง เพื่อตั้งโครงการสนับสนุนหน่วยงานสาธารณสุขในพื้นที่ เพื่อสร้างความพร้อมของสถานบริการและศักยภาพของบุคคล	-	ภาคผนวก 7-6
(7) กำหนดให้พนักงานก่อสร้างสามารถเข้ารับการรักษายาบาลที่สถานพยาบาลของโครงการในเบื้องต้นกรณีเจ็บป่วยเล็กน้อย เพื่อเป็นการแบ่งเบาภาระของหน่วยงานสาธารณสุขในพื้นที่	โครงการได้กำหนดให้พนักงานก่อสร้างของโครงการสามารถเข้ารับบริการห้องพยาบาลภายในพื้นที่โรงแยกก๊าซธรรมชาติระยองในเบื้องต้นกรณีเจ็บป่วยเล็กน้อย เพื่อเป็นการแบ่งเบาภาระของหน่วยงานสาธารณสุขในพื้นที่	-	รูปที่ 2-17
(8) โครงการไม่อนุญาตให้มีที่พักคนงานหรือแคมป์คนงานภายในพื้นที่โรงแยกก๊าซธรรมชาติระยอง โดยโครงการจะต้องมีการควบคุมบริษัทผู้รับเหมาให้มีการดำเนินการดังนี้ * กำกับดูแลให้ผู้รับเหมาจัดหาที่พักให้กับคนงานให้ถูกหลักสุขาภิบาล * กำกับดูแลให้ผู้รับเหมาปฏิบัติตามข้อตกลงอย่างเคร่งครัด เช่น การตรวจติดตามที่พักอาศัยของผู้รับเหมา เป็นต้น	โครงการไม่อนุญาตให้มีที่พักคนงานหรือแคมป์คนงานภายในพื้นที่โรงแยกก๊าซธรรมชาติระยอง มีเพียงการขออนุญาตใช้พื้นที่สำนักงานชั่วคราว และพื้นที่จัดเก็บวัสดุ/อุปกรณ์ ตามข้อกำหนดด้านความปลอดภัยของพื้นที่ โดยโครงการกำหนดให้บริษัทผู้รับเหมาจัดหาที่พักคนงานให้ถูกสุขาภิบาล และจัดให้มีการตรวจติดตามที่พักชั่วคราวของผู้รับเหมาเป็นประจำ โดยเจ้าหน้าที่ความปลอดภัย สำหรับการรับส่งคนงาน ได้มีการวางแผนการรับส่งคนงานตามช่วงเวลา กำหนดจุดรับส่งคนงาน	-	รูปที่ 2-21 ภาคผนวก 3-2

ตารางที่ 2-1 (ต่อ) ผลการปฏิบัติตามมาตรการป้องกันและแก้ไขผลกระทบสิ่งแวดล้อม (ระยะก่อสร้าง)

มาตรการป้องกันและแก้ไขผลกระทบสิ่งแวดล้อม	ผลการปฏิบัติตามมาตรการฯ	ปัญหา/อุปสรรค และการแก้ไข	เอกสารอ้างอิง
<ul style="list-style-type: none"> * ในกรณีที่รถรับส่งคนงานใช้เส้นทางขนส่งร่วมกันกับชุมชนใกล้เคียง ต้องมีการวางแผนการรับส่งคนงานตามช่วงเวลา พร้อมทั้งจัดเตรียมเจ้าหน้าที่ในการอำนวยความสะดวก * กำหนดจุดในการรับส่งคนงาน พร้อมทั้งแจ้งให้ชุมชนทราบ รวมถึงจำกัดความเร็วในการขนส่งคนงาน 	พร้อมทั้งจัดเตรียมเจ้าหน้าที่ในการอำนวยความสะดวก แจ้งให้ชุมชนทราบ และจำกัดความเร็วในการขนส่งคนงาน เพื่อป้องกันผลกระทบต่อการสัญจรของชุมชนในพื้นที่		

รายงานผลการปฏิบัติตามมาตรการป้องกันและแก้ไขผลกระทบสิ่งแวดล้อม และมาตรการติดตามตรวจสอบผลกระทบสิ่งแวดล้อม (ระยะก่อสร้าง)
 โครงการภายในพื้นที่โรงแยกก๊าซธรรมชาติระยอง (ภายหลังการเปลี่ยนแปลงรายละเอียดโครงการในรายงานการประเมินผลกระทบสิ่งแวดล้อม
 โครงการภายในพื้นที่โรงแยกก๊าซธรรมชาติระยอง (ครั้งที่ 5-7)) ฉบับที่ 8 ระหว่างเดือนกรกฎาคมถึงเดือนธันวาคม พ.ศ. 2568
 (ปิดงานระยะก่อสร้าง)



บริษัท ปตท. จำกัด (มหาชน)



รูปที่ 2-1 การอบรมด้านความปลอดภัย อาชีวอนามัย และสิ่งแวดล้อมแก่พนักงานใหม่ ทุกคนก่อนเข้าปฏิบัติงานโครงการ



รูปที่ 2-2 ตัวอย่างกิจกรรมการอบรมส่งเสริมด้านความปลอดภัย อาชีวอนามัย และสิ่งแวดล้อม
ก่อนเริ่มงานก่อสร้าง (Tool Box Talk)

รายงานผลการปฏิบัติตามมาตรการป้องกันและแก้ไขผลกระทบสิ่งแวดล้อม และมาตรการติดตามตรวจสอบผลกระทบสิ่งแวดล้อม (ระยะก่อสร้าง)
 โครงการภายในพื้นที่โรงแยกก๊าซธรรมชาติระยอง (ภายหลังการเปลี่ยนแปลงรายละเอียดโครงการในรายงานการประเมินผลกระทบสิ่งแวดล้อม
 โครงการภายในพื้นที่โรงแยกก๊าซธรรมชาติระยอง (ครั้งที่ 5-7) ฉบับที่ 8 ระหว่างเดือนกรกฎาคมถึงเดือนธันวาคม พ.ศ. 2568
 (ปิดงานระยะก่อสร้าง)



บริษัท ปตท. จำกัด (มหาชน)



รูปที่ 2-3 การตรวจสอบสภาพของเครื่องจักรและอุปกรณ์ต่างๆ

รายงานผลการปฏิบัติตามมาตรการป้องกันและแก้ไขผลกระทบสิ่งแวดล้อม และมาตรการติดตามตรวจสอบผลกระทบสิ่งแวดล้อม (ระยะก่อสร้าง)
โครงการภายในพื้นที่โรงแยกก๊าซธรรมชาติระยอง (ภายหลังการเปลี่ยนแปลงรายละเอียดโครงการในรายงานการประเมินผลกระทบสิ่งแวดล้อม
โครงการภายในพื้นที่โรงแยกก๊าซธรรมชาติระยอง (ครั้งที่ 5-7)) ฉบับที่ 8 ระหว่างเดือนกรกฎาคมถึงเดือนธันวาคม พ.ศ. 2568
(ปิดงานระยะก่อสร้าง)



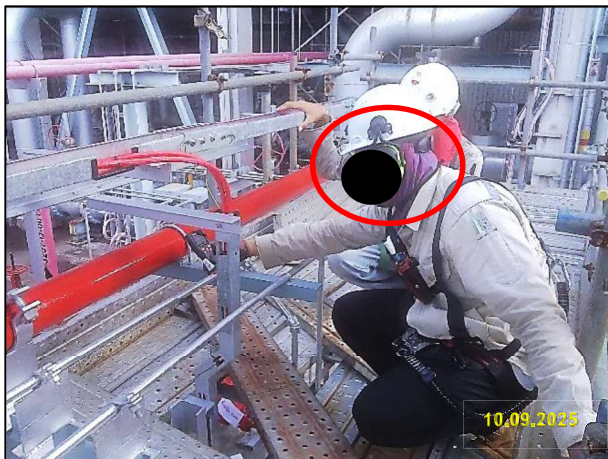
บริษัท ปตท. จำกัด (มหาชน)



ก) ตู้เหล็กครอบเครื่องยนต์เพื่อลดระดับเสียง



ข) ป้ายเตือนพื้นที่ที่มีเสียงดัง



ค) การสวมใส่อุปกรณ์ป้องกันเสียงส่วนบุคคล

รูปที่ 2-4 ตัวอย่างมาตรการที่เกี่ยวข้องกับแผนปฏิบัติการด้านเสียง

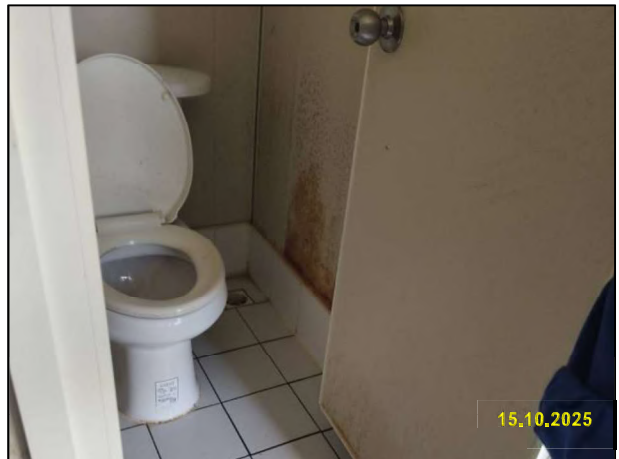
รายงานผลการปฏิบัติตามมาตรการป้องกันและแก้ไขผลกระทบสิ่งแวดล้อม และมาตรการติดตามตรวจสอบผลกระทบสิ่งแวดล้อม (ระยะก่อสร้าง)
 โครงการภายในพื้นที่โรงแยกก๊าซธรรมชาติระยอง (ภายหลังการเปลี่ยนแปลงรายละเอียดโครงการในรายงานการประเมินผลกระทบสิ่งแวดล้อม
 โครงการภายในพื้นที่โรงแยกก๊าซธรรมชาติระยอง (ครั้งที่ 5-7)) ฉบับที่ 8 ระหว่างเดือนกรกฎาคมถึงเดือนธันวาคม พ.ศ. 2568
 (ปิดงานระยะก่อสร้าง)



บริษัท ปตท. จำกัด (มหาชน)



รูปที่ 2-5 ปิดคลุมรถขนส่งวัสดุ อุปกรณ์



ก) ห้องสุขาของโครงการ



ข) ระบบบำบัดน้ำเสียของโรงแยกก๊าซธรรมชาติระยอง

รูปที่ 2-6 การจัดการน้ำเสียและสิ่งปฏิกูลของโครงการ

รายงานผลการปฏิบัติตามมาตรการป้องกันและแก้ไขผลกระทบสิ่งแวดล้อม และมาตรการติดตามตรวจสอบผลกระทบสิ่งแวดล้อม (ระยะก่อสร้าง)
โครงการภายในพื้นที่โรงแยกก๊าซธรรมชาติระยอง (ภายหลังการเปลี่ยนแปลงรายละเอียดโครงการในรายงานการประเมินผลกระทบสิ่งแวดล้อม
โครงการภายในพื้นที่โรงแยกก๊าซธรรมชาติระยอง (ครั้งที่ 5-7)) ฉบับที่ 8 ระหว่างเดือนกรกฎาคมถึงเดือนธันวาคม พ.ศ. 2568
(ปิดงานระยะก่อสร้าง)



บริษัท ปตท. จำกัด (มหาชน)



ค) ประสานงานหน่วยงานเอกชนสูบของเสียและสิ่งปฏิกูลไปกำจัด

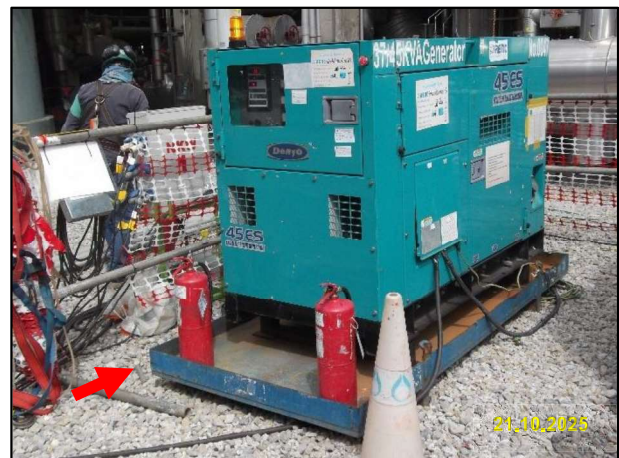
รูปที่ 2-6 (ต่อ) การจัดการน้ำเสียและสิ่งปฏิกูลของโครงการ



ตรวจสอบและดูแลชุดลอกดินตะกอนดิน

จัดทำารระบายน้ำฝนชั่วคราว

รูปที่ 2-7 การตรวจสอบและดูแลชุดลอกดินตะกอนดิน และารระบายน้ำฝนชั่วคราว



รูปที่ 2-8 การจัดเตรียมอุปกรณ์ป้องกันการรั่วไหลของน้ำมัน

รายงานผลการปฏิบัติตามมาตรการป้องกันและแก้ไขผลกระทบสิ่งแวดล้อม และมาตรการติดตามตรวจสอบผลกระทบสิ่งแวดล้อม (ระยะก่อสร้าง)
 โครงการภายในพื้นที่โรงแยกก๊าซธรรมชาติระยอง (ภายหลังการเปลี่ยนแปลงรายละเอียดโครงการในรายงานการประเมินผลกระทบสิ่งแวดล้อม
 โครงการภายในพื้นที่โรงแยกก๊าซธรรมชาติระยอง (ครั้งที่ 5-7) ฉบับที่ 8 ระหว่างเดือนกรกฎาคมถึงเดือนธันวาคม พ.ศ. 2568
 (ปิดงานระยะก่อสร้าง)



บริษัท ปตท. จำกัด (มหาชน)



ก) ถังขยะแยกประเภทในพื้นที่ก่อสร้าง



ข) ถังขยะจัดเก็บขยะติดเชื้อ



ค) การจัดเก็บขยะ Recycle (พื้นที่กองวัสดุพักรอกการขนย้าย)



ง) พื้นที่จัดเก็บของเสียอันตราย

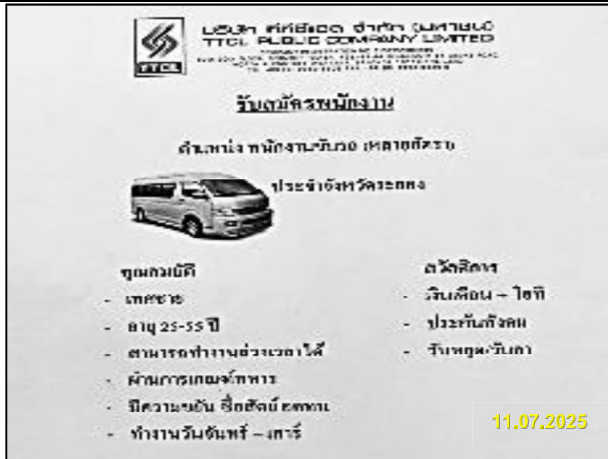


รูปที่ 2-9 การจัดเก็บขยะมูลฝอยทั่วไป ขยะติดเชื้อ ขยะ Recycle และของเสียอันตราย

รายงานผลการปฏิบัติตามมาตรการป้องกันและแก้ไขผลกระทบสิ่งแวดล้อม และมาตรการติดตามตรวจสอบผลกระทบสิ่งแวดล้อม (ระยะก่อสร้าง)
โครงการภายในพื้นที่โรงแยกก๊าซธรรมชาติระยอง (ภายหลังการเปลี่ยนแปลงรายละเอียดโครงการในรายงานการประเมินผลกระทบสิ่งแวดล้อม
โครงการภายในพื้นที่โรงแยกก๊าซธรรมชาติระยอง (ครั้งที่ 5-7)) ฉบับที่ 8 ระหว่างเดือนกรกฎาคมถึงเดือนธันวาคม พ.ศ. 2568
(ปิดงานระยะก่อสร้าง)



บริษัท ปตท. จำกัด (มหาชน)

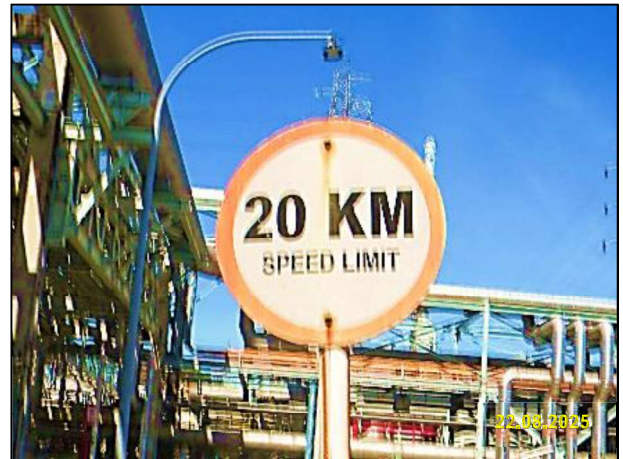


ป้ายประกาศรับสมัครงานบริเวณสำนักงานสนามโครงการ



จัดจ้างผู้รับเหมาท้องถิ่นในพื้นที่

รูปที่ 2-10 ป้ายประกาศรับสมัครงานและจัดจ้างบริษัทผู้รับเหมาในพื้นที่



รูปที่ 2-11 การติดตั้งป้ายควบคุมความเร็ว



รูปที่ 2-12 เจ้าหน้าที่คอยดูแลรถที่เข้า-ออกพื้นที่ก่อสร้าง

รายงานผลการปฏิบัติตามมาตรการป้องกันและแก้ไขผลกระทบสิ่งแวดล้อม และมาตรการติดตามตรวจสอบผลกระทบสิ่งแวดล้อม (ระยะก่อสร้าง)
 โครงการภายในพื้นที่โรงแยกก๊าซธรรมชาติระยอง (ภายหลังการเปลี่ยนแปลงรายละเอียดโครงการในรายงานการประเมินผลกระทบสิ่งแวดล้อม
 โครงการภายในพื้นที่โรงแยกก๊าซธรรมชาติระยอง (ครั้งที่ 5-7)) ฉบับที่ 8 ระหว่างเดือนกรกฎาคมถึงเดือนธันวาคม พ.ศ. 2568
 (ปิดงานระยะก่อสร้าง)



บริษัท ปตท. จำกัด (มหาชน)

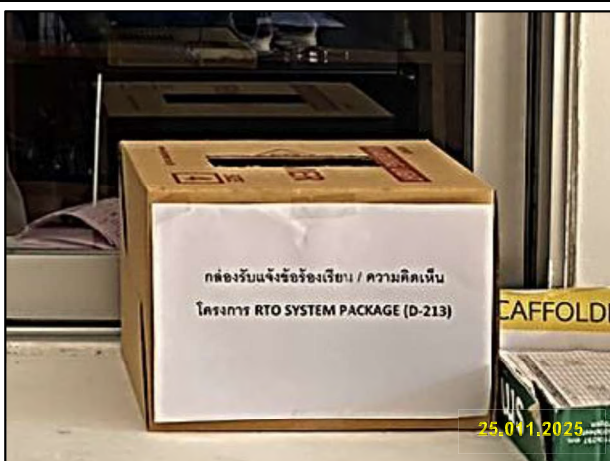


รถขนส่งวัสดุหรืออุปกรณ์



รถขนส่งพนักงาน

รูปที่ 2-13 รถขนส่งวัสดุหรืออุปกรณ์ และรถขนส่งคนงานก่อสร้างของโครงการ



รูปที่ 2-14 จุดรับเรื่องร้องเรียนของโครงการ

รายงานผลการปฏิบัติตามมาตรการป้องกันและแก้ไขผลกระทบสิ่งแวดล้อม และมาตรการติดตามตรวจสอบผลกระทบสิ่งแวดล้อม (ระยะก่อสร้าง)
 โครงการภายในพื้นที่โรงแยกก๊าซธรรมชาติระยอง (ภายหลังการเปลี่ยนแปลงรายละเอียดโครงการในรายงานการประเมินผลกระทบสิ่งแวดล้อม
 โครงการภายในพื้นที่โรงแยกก๊าซธรรมชาติระยอง (ครั้งที่ 5-7)) ฉบับที่ 8 ระหว่างเดือนกรกฎาคมถึงเดือนธันวาคม พ.ศ. 2568
 (ปีงบประมาณก่อสร้าง)




บริษัท ปตท. จำกัด (มหาชน)



การจัดประชุมคณะกรรมการติดตามตรวจสอบผลกระทบสิ่งแวดล้อม

โครงการโรงแยกก๊าซธรรมชาติระยอง ครั้งที่ 2 ประจำปี 2568



เมื่อวันที่ 9 กันยายน 2568 ที่ผ่านมา โรงแยกก๊าซธรรมชาติระยองได้ดำเนินการจัดประชุม คณะกรรมการติดตามตรวจสอบผลกระทบสิ่งแวดล้อม โครงการโรงแยกก๊าซธรรมชาติระยอง ครั้งที่ 2 ประจำปี 2568 ซึ่งได้รับเกียรติจาก [redacted] นายอำเภอเมืองระยอง เป็นประธานในการประชุม โดยมี [redacted] ผู้จัดการฝ่ายสนับสนุนการปฏิบัติการ โรงแยกก๊าซระยอง เป็นผู้แทนบริษัท ปตท. จำกัด (มหาชน) พร้อมทั้งคณะกรรมการติดตาม ตรวจสอบผลกระทบสิ่งแวดล้อมเข้าร่วมจากทุกภาคส่วน ประกอบไปด้วยตัวแทนจาก หน่วยงานราชการ ได้แก่ สำนักงานอุตสาหกรรมจังหวัดระยอง, สำนักงานทรัพยากรธรรมชาติและสิ่งแวดล้อมจังหวัดระยอง และหน่วยงานราชการที่เกี่ยวข้อง รวมถึงกลุ่มผู้นำชุมชนโดยรอบ รัศมีของพื้นที่โครงการฯ

โดยการประชุมครั้งนี้จัดขึ้นเพื่อเปิดโอกาสให้ภาคประชาชนในพื้นที่และหน่วยงานของรัฐได้มีส่วนร่วมในการประสานงานและกำกับดูแลให้โครงการสามารถดำเนินการ โดยไม่ส่งผลกระทบต่อสิ่งแวดล้อม พร้อมทั้งเป็นเวทีสำหรับการให้ข้อเสนอแนะ แลกเปลี่ยนความเห็น ให้คำปรึกษา รวมถึงประสานงานแก้ไขปัญหาด้านสิ่งแวดล้อมต่าง ๆ ได้อย่างมีประสิทธิภาพมากขึ้น นอกจากนี้ยังเป็นการส่งเสริมให้ชุมชนมีความรู้และความเข้าใจในมุมมองด้านการจัดการสิ่งแวดล้อมภายในโรงแยกก๊าซฯ เพื่อสร้างความตระหนักด้านสิ่งแวดล้อมและสามารถประยุกต์ใช้องค์ความรู้ที่เป็นประโยชน์ในชีวิตประจำวันได้ นำไปสู่การอยู่ร่วมกันระหว่างชุมชน สังคม และโรงงานอย่างยั่งยืนต่อไป

ก) ตัวอย่างกิจกรรมการประชุมคณะกรรมการติดตามตรวจสอบผลกระทบสิ่งแวดล้อม

รูปที่ 2-15 ตัวอย่างกิจกรรมการชี้แจงและประชาสัมพันธ์ และกิจกรรมสาธารณประโยชน์ของโครงการ

รายงานผลการปฏิบัติตามมาตรการป้องกันและแก้ไขผลกระทบสิ่งแวดล้อม และมาตรการติดตามตรวจสอบผลกระทบสิ่งแวดล้อม (ระยะก่อสร้าง)
 โครงการภายในพื้นที่โรงแยกก๊าซธรรมชาติระยอง (ภายหลังการเปลี่ยนแปลงรายละเอียดโครงการในรายงานการประเมินผลกระทบสิ่งแวดล้อม
 โครงการภายในพื้นที่โรงแยกก๊าซธรรมชาติระยอง (ครั้งที่ 5-7)) ฉบับที่ 8 ระหว่างเดือนกรกฎาคมถึงเดือนธันวาคม พ.ศ. 2568
 (ปิดงานระยะก่อสร้าง)



บริษัท ปตท. จำกัด (มหาชน)



เข้าร่วมกิจกรรมปลูกป่าซ่อมแซมความเสียหายที่เกิดจากไฟป่า บริเวณเขาจอมแห ตำบลนิคมพัฒนา อำเภอเมือง จังหวัดระยอง



เข้าร่วมกิจกรรมวันอนุรักษ์ชายฝั่งสากล ประจำปี 2568 ณ หาดแหลมเจริญ หาดสุขลา หาดน้ำรินและหาดพูน



เข้าร่วมร่วมกิจกรรมร่วมสืบสานประเพณีไทย จัดงานทอดกฐินและผ้าป่าประจำปี 2568 ณ จังหวัดระยอง



เข้าร่วมกิจกรรมจิตอาสาแพ็คถุงยังชีพ ส่งต่อความช่วยเหลือผู้ประสบภัยน้ำท่วมภาคใต้

ข) ตัวอย่างกิจกรรมสาธารณประโยชน์ของโครงการ

รูปที่ 2-15 (ต่อ) ตัวอย่างกิจกรรมการชี้แจงและประชาสัมพันธ์ และกิจกรรมสาธารณประโยชน์ของโครงการ



รูปที่ 2-16 ป้ายประชาสัมพันธ์ของโครงการ

รายงานผลการปฏิบัติตามมาตรการป้องกันและแก้ไขผลกระทบสิ่งแวดล้อม และมาตรการติดตามตรวจสอบผลกระทบสิ่งแวดล้อม (ระยะก่อสร้าง)
โครงการภายในพื้นที่โรงแยกก๊าซธรรมชาติระยอง (ภายหลังการเปลี่ยนแปลงรายละเอียดโครงการในรายงานการประเมินผลกระทบสิ่งแวดล้อม
โครงการภายในพื้นที่โรงแยกก๊าซธรรมชาติระยอง (ครั้งที่ 5-7)) ฉบับที่ 8 ระหว่างเดือนกรกฎาคมถึงเดือนธันวาคม พ.ศ. 2568
(ปิดงานระยะก่อสร้าง)



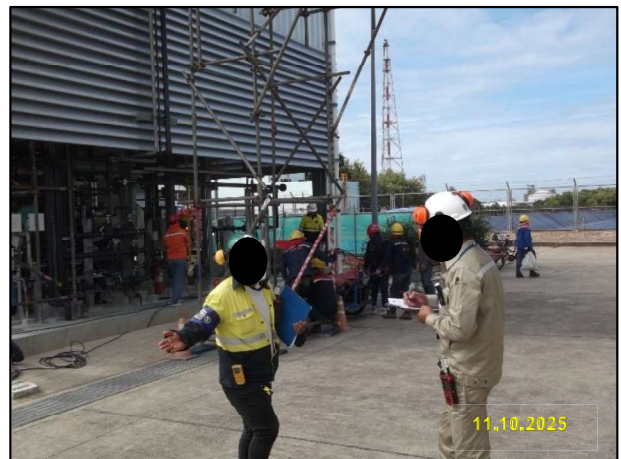
บริษัท ปตท. จำกัด (มหาชน)



ก) การสวมใส่อุปกรณ์ป้องกันอันตรายส่วนบุคคล



ข) เจ้าหน้าที่รักษาความปลอดภัยตลอด 24 ชั่วโมง



ค) เจ้าหน้าที่ความปลอดภัยควบคุมการทำงานในพื้นที่ก่อสร้างทั่วไป

รูปที่ 2-17 การปฏิบัติตามอาชีวอนามัย และความปลอดภัยทั่วไปของโครงการ

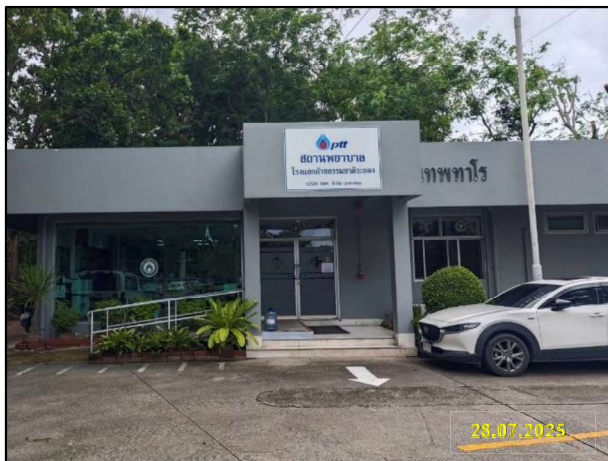
รายงานผลการปฏิบัติตามมาตรการป้องกันและแก้ไขผลกระทบสิ่งแวดล้อม และมาตรการติดตามตรวจสอบผลกระทบสิ่งแวดล้อม (ระยะก่อสร้าง)
 โครงการภายในพื้นที่โรงแยกก๊าซธรรมชาติระยอง (ภายหลังการเปลี่ยนแปลงรายละเอียดโครงการในรายงานการประเมินผลกระทบสิ่งแวดล้อม
 โครงการภายในพื้นที่โรงแยกก๊าซธรรมชาติระยอง (ครั้งที่ 5-7) ฉบับที่ 8 ระหว่างเดือนกรกฎาคมถึงเดือนธันวาคม พ.ศ. 2568
 (ปิดงานระยะก่อสร้าง)



บริษัท ปตท. จำกัด (มหาชน)



ง) Emergency Response Plan



จ) สถานพยาบาลของโรงแยกก๊าซธรรมชาติระยอง และกล่องปฐมพยาบาลเบื้องต้นในพื้นที่ก่อสร้าง



ฉ) จัดเตรียมรถรับส่งในกรณีเกิดเหตุฉุกเฉิน

ช) จัดเตรียมน้ำดื่มสำหรับพนักงาน

รูปที่ 2-17 (ต่อ) การปฏิบัติด้านอาชีวอนามัย และความปลอดภัยทั่วไปของโครงการ

รายงานผลการปฏิบัติตามมาตรการป้องกันและแก้ไขผลกระทบสิ่งแวดล้อม และมาตรการติดตามตรวจสอบผลกระทบสิ่งแวดล้อม (ระบกก่อสร้าง)
 โครงการภายในพื้นที่โรงแยกก๊าซธรรมชาติระยอง (ภายหลังการเปลี่ยนแปลงรายละเอียดโครงการในรายงานการประเมินผลกระทบสิ่งแวดล้อม
 โครงการภายในพื้นที่โรงแยกก๊าซธรรมชาติระยอง (ครั้งที่ 5-7)) ฉบับที่ 8 ระหว่างเดือนกรกฎาคมถึงเดือนธันวาคม พ.ศ. 2568
 (ปิดงานระบกก่อสร้าง)



บริษัท ปตท. จำกัด (มหาชน)



ก) การกั้นเขตพื้นที่ต่างๆ ของโครงการ



ข) การติดตั้งป้ายเตือนความปลอดภัย

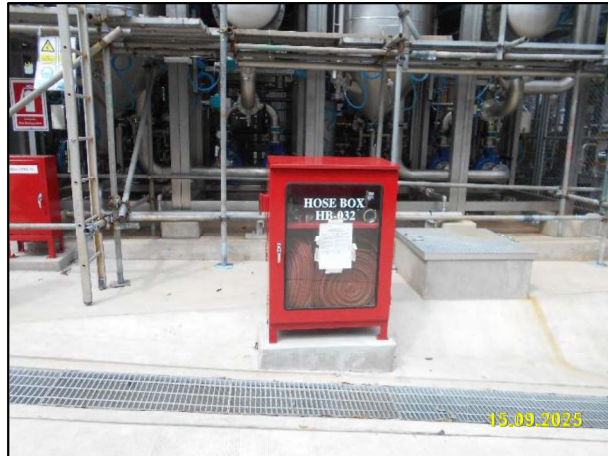


ค) ติดตั้งไฟส่องสว่างบริเวณพื้นที่ก่อสร้าง

รูปที่ 2-18 การปฏิบัติตามอาชีวอนามัย และความปลอดภัยเกี่ยวกับการกั้นเขตพื้นที่ก่อสร้าง



ก) ป้ายเตือนที่เกี่ยวข้องกับการป้องกันและระงับอัคคีภัย



ข) การตรวจสอบสภาพถังดับเพลิงและความพร้อมของอุปกรณ์ดับเพลิงประจำพื้นที่ปฏิบัติงาน

รูปที่ 2-19 การปฏิบัติด้านอาชีวอนามัย และความปลอดภัยเกี่ยวกับการป้องกันและระงับอัคคีภัย

รายงานผลการปฏิบัติตามมาตรการป้องกันและแก้ไขผลกระทบสิ่งแวดล้อม และมาตรการติดตามตรวจสอบผลกระทบสิ่งแวดล้อม (ระยะก่อสร้าง)
 โครงการภายในพื้นที่โรงแยกก๊าซธรรมชาติระยอง (ภายหลังการเปลี่ยนแปลงรายละเอียดโครงการในรายงานการประเมินผลกระทบสิ่งแวดล้อม
 โครงการภายในพื้นที่โรงแยกก๊าซธรรมชาติระยอง (ครั้งที่ 5-7)) ฉบับที่ 8 ระหว่างเดือนกรกฎาคมถึงเดือนธันวาคม พ.ศ. 2568
 (ปิดงานระยะก่อสร้าง)



บริษัท ปตท. จำกัด (มหาชน)



ก) น้ํารัน บันได ที่ปลอดภัย



ข) การตรวจสอบสภาพความพร้อมของน้ํารัน



ค) อุปกรณ์ป้องกันการตกจากที่สูงขณะปฏิบัติงาน



ง) การกั้นพื้นที่ด้านล่างและการติดตั้งป้ายเตือนการปฏิบัติงานบนที่สูง

รูปที่ 2-20 การปฏิบัติด้านอาชีวอนามัย และความปลอดภัยเกี่ยวกับการป้องกันการตกจากที่สูง

รายงานผลการปฏิบัติตามมาตรการป้องกันและแก้ไขผลกระทบสิ่งแวดล้อม และมาตรการติดตามตรวจสอบผลกระทบสิ่งแวดล้อม (ระยะก่อสร้าง)
โครงการภายในพื้นที่โรงแยกก๊าซธรรมชาติระยอง (ภายหลังการเปลี่ยนแปลงรายละเอียดโครงการในรายงานการประเมินผลกระทบสิ่งแวดล้อม
โครงการภายในพื้นที่โรงแยกก๊าซธรรมชาติระยอง (ครั้งที่ 5-7)) ฉบับที่ 8 ระหว่างเดือนกรกฎาคมถึงเดือนธันวาคม พ.ศ. 2568
(ปิดงานระยะก่อสร้าง)



บริษัท ปตท. จำกัด (มหาชน)



ก) การตรวจติดตามที่พักรั่วของผู้รับเหมา



ข) การตรวจวัดความดันของผู้ปฏิบัติงานบนที่สูง



ค) การสุ่มตรวจสอบสารเสพติดในร่างกายของผู้ปฏิบัติงาน

รูปที่ 2-21 แผนปฏิบัติการด้านสาธารณสุข